



MARISSA
Resort



HERZLICH WILLKOMMEN

GENIESSE DEINE ZEIT MIT FAMILIE ODER FREUNDEN



Herzlich Willkommen im Marissa Resort, unserem Leuchtturmprojekt am Dümmer-See.

Eingebettet in die Naturlandschaft des zweitgrößten Sees in Niedersachsen befinden sich hier auf 18 Hektar, in bester Wasserlage, Ferienimmobilien einer ganz neuen Generation. Ausgestattet mit Wellness, SPA, Gastronomie sowie zahlreichen Wassersport-, Freizeit- und Indoor-Angeboten ist das Resort eine ganzjährige TOP Destination und eines der touristischen Highlights im Nordwesten Deutschlands.

Entfliehe dem Alltag und genieße was die Natur am Dümmer-See geschaffen hat. Im Einklang mit der Natur erlebst Du im Marissa Resort Abenteuer, Aktivität und Entspannung im familiären Kreis oder unter Freunden. Bei uns wohnst Du "hyggelig" im skandinavischen Design mit Wohlfühl-atmosphäre und Funktionalität.

Unsere Hausmappe stellt eine kleine Hilfestellung dar, wie Du Deinen Urlaub bei uns verbringen kannst. Aber auch Regeln sind wichtig. Sollte unsere Hausmappe die für Dich wichtigen Infos doch nicht bereithalten, kannst Du Dich gern jederzeit an unser Servicepersonal wenden.

kærilig hilsen / Liebe Grüße

Dein Marissa Resort Team

INHALTSVERZEICHNIS

Das Wichtigste vorab	4
Wichtige Telefonnummern vor Ort	4
Etwas Zuhause vergessen?	4
An- und Abreisezeit	5
Hinweise zum Abreisetag	5
W-LAN	5

PARKINFORMATIONEN VON A BIS Z

Aktivitätenzentrum / Verleih	7
Badestrand	7
Bedienungsanleitung	8
E-Ladesäulen	18
Fernsehen	19
Grillen	19
Haustiere	19
Hot Tub	20
Indoorspielplatz LYKKE LAND	22
Kaminofen	23
Müll	23
Parken	23
Parkordnung, Nachtruhe	24
Pool & Spa	29
Restaurants + Bäcker im Park	30
Sauna	31
Schäden	32
Seekontor	32
Sonnenschirm	32
Wasserhahn	32

REGIONALES VON A BIS Z

Ärzte/Apotheke	34
Aktivitäten	35
Banken	38
Buslinie	38
Einkaufsmöglichkeiten	45
Friseur	46
Kinderbetreuung	46
Krankenhaus	46
Notrufnummern	46
Post	46
Restaurants	47
Rollstuhl	48
Taxi	48
Tourist-Info in Lembruch	48



DAS WICHTIGSTE VORAB

Das Wichtigste zuerst: Solltest Du Anmerkungen, Fragen oder Grund zur Beschwerde haben, so melde Dich einfach bei der Rezeption. Dort stehen wir Dir gern mit Rat und Tat zur Seite! Die Telefonnummern und Öffnungszeiten findest Du hier und auf Deinem Mietausweis.

WICHTIGE TELEFONNUMMERN VOR ORT



MARISSA RESORT

- Rezeption Marissa Resort: +49 5447-921010
- Notfallnummer Marissa Resort: +49 151-52644044
(Nur in dringenden Fällen während des Aufenthaltes und außerhalb der Öffnungszeiten)

ÖFFNUNGSZEITEN REZEPTION

Montag – Donnerstag	09.00 – 18.00 Uhr
Freitag	09.00 – 19.00 Uhr
Samstag	09.00 – 18.00 Uhr
Sonntag	09.00 – 17.00 Uhr

NOVASOL

Außerhalb unserer Öffnungszeiten erreichst Du während Deines Aufenthaltes auch den Novasol Kundenservice:

- Notfall-Hotline: +49 40688715009
(Montag – Sonntag: 8.00 – 21.00 Uhr)

ETWAS ZUHAUSE VERGESSEN?

Folgende Produkte kannst Du bei uns an der Rezeption erhalten (teilweise gegen Pfand/Leihgebühr):

- Hochstuhl
- Reisebett inkl. Matratze
- Wäscheset (Handtücher, Bettbezüge)
- Bettwäsche für das Reisebett
- Babybadewanne
- Saunahandtuch/Badehandtuch
- Bademantel
- Bioethanol
- Regenschirm
- Basketball
- Wäscheständer
- Reisestecker-Adapter



AN- UND ABREISEZEIT

Am Anreisetag kannst Du ab 16.00 Uhr einchecken. Gerne darfst Du schon vorher kommen, sodass wir alles Bürokratische erledigen können. Das Haus steht Dir ab 16.00 Uhr zur Verfügung. Optional kannst Du einen Early-Check-In für 25,-€ hinzubuchen, sodass Du das Haus schon ab 14.00 Uhr nutzen kannst (ggf. in der Hochsaison nicht verfügbar).

Am Abreisetag musst Du bis 10:00 Uhr das Haus verlassen. Du kannst bis einen Tag vor Abreise einen Late-Check-Out (Abreise bis 12.00 Uhr) für 25,-€ an der Rezeption hinzubuchen. (ggf. in der Hochsaison nicht verfügbar).

Denke bitte ebenfalls daran...

- das Licht auszuschalten.
- alle Innentüren offen stehen zu lassen
- die Heizkörper auf 17°C zu stellen
- alle Außentüren und Fenster zu schließen

DIE ENDREINIGUNG MACHEN WIR, ABER

...erledige bitte trotzdem folgende Dinge, bevor Du das Haus verlässt:

- Besenreines Hinterlassen des Hauses
- Aufräumen drinnen/draußen (die Möbel wieder an ihren Platz stellen)
- Geschirr abwaschen bzw. Spülmaschine entleeren
- übrig gebliebene Lebensmittel und sonstige Gegenstände mitnehmen oder entsorgen
- Müll, Flaschen, Papier & Zeitungen in die entsprechenden Container entsorgen
- Betten abziehen und die Schmutzwäsche gesammelt auf den Boden legen
- Tierhaare entfernen, falls Du Haustiere dabei hast
- Reinigung des Grills nach Benutzung, sowie Ablegen des Netzsteckers in der Küchenschublade

Sollten diese Vorgaben nicht erfüllt sein, sehen wir uns leider gezwungen Dir den entsprechenden Aufwand in Rechnung zu stellen. Ebenso werden besonders grobe Verunreinigungen von Möbeln, Teppichen, verbrannten Töpfen etc. nach dem aktuellen Stundensatz weiterberechnet.

W-LAN



Du kannst **gratis** unser W-LAN Netzwerk auf dem gesamten Gelände nutzen. Hierfür wähle bitte das Netzwerk „Marissa“ aus. Im Anschluss öffnet sich automatisch eine Anmeldeseite.

PARKINFORMATIONEN VON A BIS Z



AKTIVITÄTZENTRUM / VERLEIH

Öffnungszeiten März – Oktober
Mo – So: 10:00 – 13:00 und 13:30 – 18:30 Uhr

FAHRRADVERLEIH

Auf dem Rad die schöne und abwechslungsreiche Landschaft des Dümmer-Weser-Landes zu erkunden, macht nicht nur Spaß, sondern hält auch fit. In unserem Verleih erhältst Du auch Radwanderkarten und Tipps.

Preise pro Tag	ab 1 Tag	ab 3 Tagen
E-Bike	27,-€	22,-€
Fahrrad	12,-€	10,-€
Mountainbike	15,-€	13,-€
Kinderfahrrad	10,-€	8,-€
Kindersitz	7,-€	7,-€
Kinderanhänger	10,-€	10,-€
Fahrradhelm	4,-€	4,-€
Fahrradkorb	4,-€	4,-€
Hundekorb	7,-€	7,-€
Bollerwagen	10,-€	10,-€
Skateboard / Scooter	7,-€	7,-€

WASSERSPORTVERLEIH

Wir lieben Wassersport und Wasserratten kommen bei uns voll auf ihre Kosten. Ob Standup Paddling, Sit-on-top Kajak oder Tretboot, hier kannst Du alles erleben. Aber auch der Badespaß kommt aufgrund der geringen Wassertiefe des Sees insbesondere bei Kindern nicht zu kurz.

Preise	pro 55 Min.	3 Stunden
Tretboot	13,-€	
SUP´s	10,-€	25,-€
Kajak	10,-€	25,-€

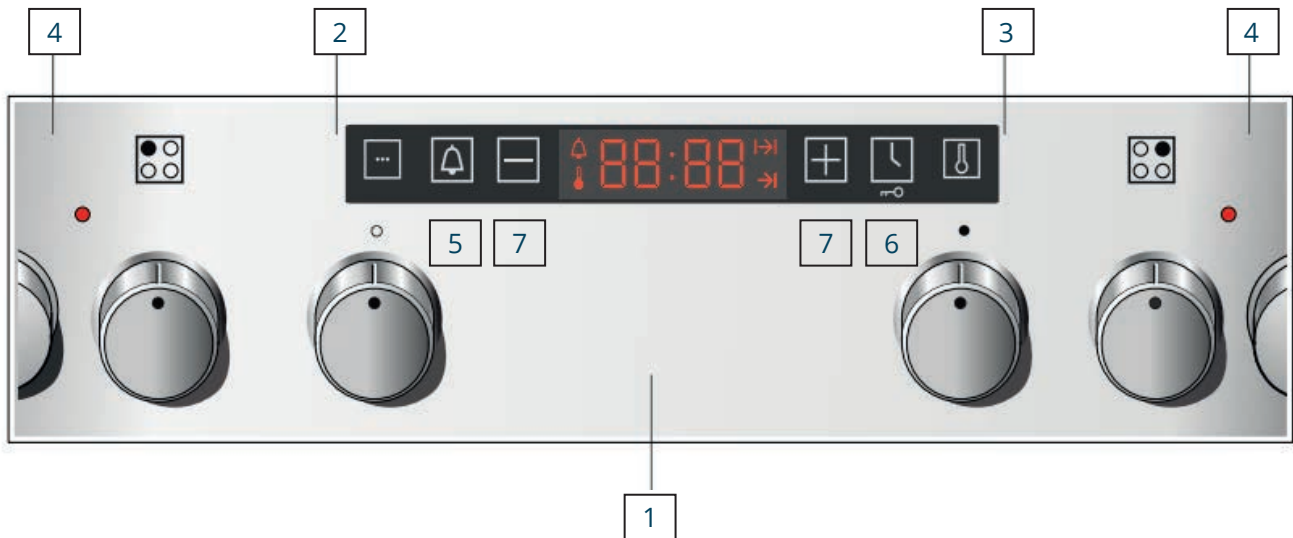


BADESTRAND

In nur wenigen Gehminuten erreichst Du den Marissa BEACH. Bitte achte auf Sauberkeit und vor allem auf Deine Kinder. Gelegentlich kann es bei Blaualgenbefall des Dümmer-Sees zu einem Badeverbot kommen. Achte daher bitte auf die gelbe oder rote Flagge am Badestrand. Bei roter Flagge besteht Badeverbot. Bei gelber Flagge berücksichtige bitte unsere Hinweisschilder. Sicher wird auch Dein Vierbeiner ein Fan vom Dümmer-See, denn direkt neben dem Badestrand befindet sich ein Hundestrand.

BEDIENUNGSANLEITUNG

BACKOFEN + HERD (HAUS S, APPARTEMENT L, PENTHAUS COMFORT, PENTHAUS DELUXE)



1. Tasten und Display

Die Tasten sind Touch-Felder, unter denen Sensoren liegen. Tippe nur auf das Symbol, um die Funktion auszuwählen.

2. Funktionswähler (für den Backofen)

Mit dem Funktionswähler stellst Du die Heizart oder weitere Funktionen ein. Den Funktionswähler kannst Du von der Nullstellung aus nach links oder rechts drehen.

3. Temperaturwähler (für den Backofen)

Mit dem Temperaturwähler stellst Du die Temperatur zur Heizart ein.

4. Kochstellenschalter (für den Herd)

Mit den vier Kochstellenschaltern stellst Du die Leistung der einzelnen Kochstellen ein.

5. Wecker einstellen

6. Zeitfunktionen

Dauer, Ende und Uhrzeit auswählen durch mehrfaches Antippen des jeweiligen Symbols

6. Kindersicherung: Zum Sperren und Entsperren der Backofen-Funktionen am Bedienfeld das Sensorfeld ca. 4 Sekunden lang berühren

7. Minus/Plus






Minus: Einstellwerte verringern

Plus: Einstellwerte erhöhen

Hinweis: Die Schaltergriffe sind versenkbar. Zum Ein- und Ausrasten drücke in der Nullstellung auf den Schaltergriff.

BACKOFEN/HERD (HAUS S, APPARTEMENT L/PHC/PHD)

Heizarten und Funktionen (für den Backofen)

Heizart	Verwendung
 3D-Heißluft	Zum Backen und Braten auf einer oder mehreren Ebenen. Der Ventilator verteilt die Hitze des Ringheizkörpers in der Rückwand gleichmäßig im Garraum.
 Heißluft Sanft	Zum schonenden Garen von ausgewählten Speisen auf einer Ebene ohne Vorheizen. Der Ventilator verteilt die Hitze des Ringheizkörpers in der Rückwand im Garraum. Diese Heizart wird zur Ermittlung des Energieverbrauchs im Umluftmodus und der Energieeffizienzklasse verwendet.
 Grill, große Fläche	Zum Grillen von flachem Grillgut wie Steaks, Würstchen oder Toast und zum Gratinieren. Die gesamte Fläche unter dem Grillheizkörper wird heiß.
 Umluftgrillen	Zum Braten von Geflügel, ganzem Fisch und größeren Fleischstücken. Der Grillheizkörper und der Ventilator schalten sich abwechselnd ein und aus. Der Ventilator wirbelt die heiße Luft um die Speise.
 Ober-/Unterhitze	Zum traditionellen Backen und Braten auf einer Ebene. Besonders geeignet für Kuchen mit saftigem Belag. Die Hitze kommt gleichmäßig von oben und unten. Diese Heizart wird zur Ermittlung des Energieverbrauchs im konventionellen Modus verwendet.

Temperatur (für den Backofen)

Die Temperatur im Garraum stellst Du mit dem Temperaturwähler ein. Bei sehr hohen Temperaturen senkt das Gerät nach längerer Zeit die Temperatur etwas ab.

Vorheizen:

Beim Aufheizen des Backofens erscheint im Anzeigefeld ein Symbol. In den Heizpausen erlischt es. Beim Vorheizen ist der optimale Zeitpunkt zum Einschieben der Speisen erreicht, sobald das Symbol zum ersten Mal erlischt.

Gerät einschalten (für den Backofen)

Der Funktionswähler schaltet das Gerät ein und aus. Sobald Du ihn in eine Position außerhalb der Nullstellung drehst, ist das Gerät eingeschaltet. Zum Ausschalten des Gerätes den Funktionswähler immer auf die Nullstellung drehen.

Gerät einschalten (für den Herd)

Das Kochfeld schaltest Du mit den Kochstellen-Schaltern (Nr. 4) ein und aus.

Kochstelle einstellen (für den Herd)

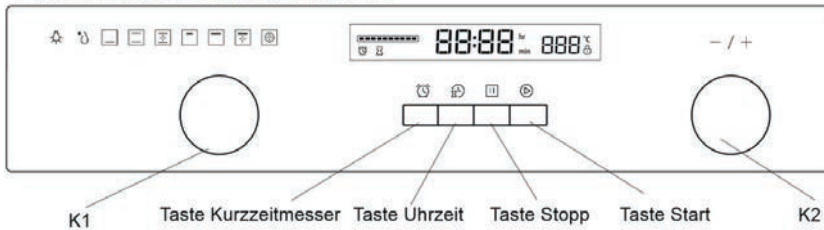
Mit den Kochstellen-Schaltern stellst Du die Heizleistung der Kochstellen ein:

Kochstufe 1: niedrigste Leistung

Kochstufe 9: höchste Leistung

BACKOFEN (HAUS M/L)

PRODUKTBESCHREIBUNG



1. Drehreglers „K1“: Wählen der Garfunktion (rot hinterlegt)
2. Drehreglers „K2“: Temperatur
3. Taste ►: Vorgang starten

Folgende Funktionen stehen Dir zur Verfügung:

Symbol	Funktionsbeschreibung
	Backofenlampe: Dank der Ofenlampe kann der Benutzer den Garvorgang beobachten, ohne dazu die Gerätetür öffnen zu müssen. Die Ofenlampe leuchtet bei allen Backfunktionen ausgenommen ECO-Funktion.
	Auftauen: Durch die Luftzirkulation bei Raumtemperatur lässt sich Tiefkühlkost schneller auftauen (ohne Zuschaltung der Heizelemente). So lassen sich Tiefkühlgerichte, mit Sahne gefüllte Speisen usw. schonend und schnell auftauen.
	Unterhitze: Das unsichtbare untere Heizelement gibt intensive Hitze an die Unterseite des Garguts ab, ohne dass dieses gebräunt wird. Diese Betriebsart eignet sich vor allem für langsam garende Gerichte wie etwa Aufläufe, Schmorgerichte, Gebäck und Pizzen, wo ein knusprige Boden erwünscht ist. Der zur Auswahl stehende Temperaturbereich umfasst 60–120 °C. Der voreingestellte Wert beträgt 60 °C.
	Ober-/Unterhitze: Das obere und untere Heizelement sind bei Ober-/Unterhitze gleichzeitig im Betrieb. Der zur Auswahl stehende Temperaturbereich umfasst 50–250 °C. Der voreingestellte Wert beträgt 220 °C.
	Umluft: Die Kombination aus Ventilator und beiden Heizelementen sorgt für eine gleichmäßigere Wärme und spart bis zu 30 – 40 % Energie. Das Gargut wird außen leicht gebräunt und bleibt innen saftig und feucht. Hinweis: Diese Funktion eignet sich zum Grillen und Braten großer Fleischstücke bei höheren Temperaturen. Der zur Auswahl stehende Temperaturbereich umfasst 50 – 250 °C. Der voreingestellte Wert beträgt 220 °C.
	Grill: Der obere Grillheizkörper schaltet sich nach Bedarf ein und aus, um die gewünschte Temperatur beizubehalten. Innerhalb des Temperaturbereichs von 180 – 240 °C kann jede beliebige Temperatur gewählt werden. Der voreingestellte Wert beträgt 210 °C.
	Großflächengrill: Die beiden oberen Heizelemente sind bei dieser Funktion eingeschaltet. Innerhalb des Temperaturbereichs von 180 – 240 °C kann jede beliebige Temperatur gewählt werden. Der voreingestellte Wert beträgt 210 °C.
	Grill-Bratsystem: Die beiden oberen Heizelemente inklusive Ventilator sind eingeschaltet. Der zur Auswahl stehende Temperaturbereich umfasst 180 – 240 °C. Der voreingestellte Wert beträgt 210 °C.
	Heißluft: Der Umluftventilator ist von einem Ringheizkörper umgeben, der als zusätzliche Wärmequelle für das Heißluftgaren dient. Im Heißluftbetrieb schaltet sich der Ventilator automatisch zu. Die dadurch optimierte Luftzirkulation sorgt für eine gleichmäßige Temperatur im Garraum. Der zur Auswahl stehende Temperaturbereich umfasst 50 – 240 °C. Der voreingestellte Wert beträgt 180 °C.
	Eine energiesparende Heizart zur schonenden Zubereitung von Fleisch, Fisch und Gebäck. Das Gerät regelt optimal die Energiezufuhr in den Garraum. Je nach Zubereitung und Lebensmittel kann Energie gespart werden.

Backofen ausschalten

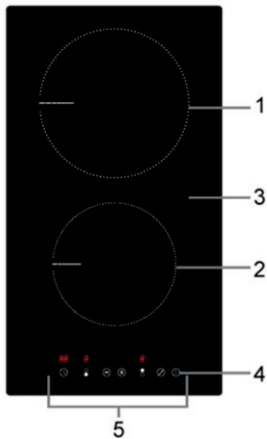
Um den Garvorgang zu unterbrechen, drücke einmal die Taste „Stopp“. Drücke die Taste zweimal, um den Backofen auszuschalten.

Achtung Kindersicherung

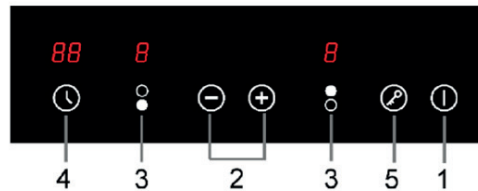
Wenn im Display ein Schloss zu sehen ist, wurde die Kindersicherung aktiviert. Drücke zum Deaktivieren gleichzeitig 3 Sekunden lang die Tasten Start und Stopp. Es ertönt ein langer Signalton, der anzeigt, dass die Kindersicherung deaktiviert ist.

HERD (APPARTEMENT S/M/M+ UND STRANDHAUS)

1. Die Bedienelemente reagieren auf Berührung, sodass Du keinen Druck ausüben musst
2. Du hörst jedes Mal einen Piepton, wenn eine Berührung registriert wird
3. Bitte achte darauf, dass die Bedienelemente immer sauber und trocken sind.
Schon ein dünner Wasserfilm kann die Bedienung erschweren.
4. Wenn das Kochfeld einige Zeit in Betrieb ist, entsteht Restwärme.
Der Buchstabe „H“ erscheint, um Dich vor Restwärme zu schützen.



1. Zone mit max. 1800W
2. Zone mit max. 1200W
3. Glasplatte
4. EIN /AUS
5. Bedienfeld



1. EIN/AUS-Steuerung
2. Leistungsregler / Timereinstellung
3. Steuerung der Heizzonen
4. Timer
5. Tastensperre

Kochen

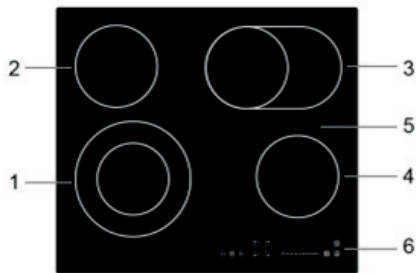
1. Berühre die EIN/AUS-Steuerung
2. Berühre die gewählte Kochzone (3) und wähle im Anschluss über die + / - Tasten die Temperatur aus
3. Wenn Du das Kochen beenden möchtest, wähle die Kochzone aus und stelle die Temperatur auf 0.
4. Das gesamte Kochfeld schaltest Du wieder über die EIN/AUS-Taste aus.

- | | |
|-----|--|
| 1-2 | • Vorsichtiges Erwärmen von kleinen Mengen |
| 3-4 | • Aufwärmen |
| | • Kochen von Reis |
| 5-6 | • Pfannkuchen |
| 7-8 | • Sautieren |
| | • Nudeln kochen |
| 9 | • Anbraten unter Rühren |
| | • Wasser kochen |
| | • Scharf Anbraten |

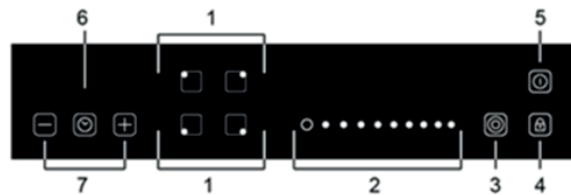
Achtung Kindersicherung

1. Das Kochfeld kann gegen unbeabsichtigten Gebrauch gesperrt werden.
2. Wenn das Kochfeld gesperrt ist, sind alle Bedienelemente außer der EIN/AUS-Steuerung deaktiviert.
3. Berühre zum Sperren die Tastensperre – der Timer zeigt nun „Lo“ an.
4. Berühre zum Entsperren die Tastensperre. Vergewissere Dich, dass das Kochfeld eingeschaltet ist.

HERD (HAUS M)



1. Zone mit max. 1000/2200W
2. Zone mit max. 1200W
3. Zone mit max. 1100/2000W
4. Zone mit max. 1200W
5. Glasplatte
6. Bedienfeld



1. Tasten zur Heizzonewahl
2. Schieberegler zur Leistungseinstellung
3. Zweizonentaste
4. Tastensperre
5. EIN/AUS
6. Timer-Taste
7. Taste zur Einstellung des Timers

Verwendung des Kochfelds

1. Berühre die EIN/AUS-Taste. Es ertönt ein einzelner Signalton und in sämtlichen Anzeigen erscheint „-“.
2. Berühre die gewünschte Heizzone. Die daneben befindliche Anzeige beginnt zu blinken.
3. Stelle die Heizleistung mit dem Schieberegler ein. Während des Kochvorgangs kann die Heizleistung jederzeit mit dem Schieberegler geändert werden.

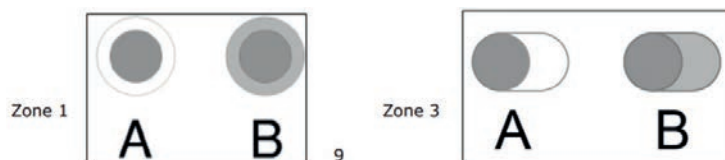
Abschluss des Kochvorgangs

1. Berühre die Heizzone, die Du ausschalten möchtest.
2. Ziehe den Schieberegler auf die Position „0“. Im Display erscheint ebenfalls „0“.
3. Für das vollständige Ausschalten des Kochfeldes, berühre die EIN/AUS-Taste.

Verwendung der Zweikreis-Kochzonenfunktion

Hinweis: Diese Funktion steht nur in den Kochzonen 1 und 3 zur Verfügung.

Die Zweikreiskochzone weist zwei Kochbereiche auf, die Du als zentralen und äußeren Bereich nutzen kannst. Du hast die Möglichkeit, den zentralen Bereich (A) gesondert oder aber beide Bereiche (B) gleichzeitig zu verwenden.



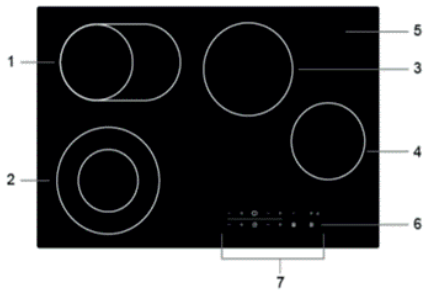
Aktivierung der Zweikreis-Kochzone

1. Wähle das Kochfeld aus, bei dem Du auch die zweite Kochzone nutzen möchtest.
2. Drücke anschließend die Zweizonentaste (Nr. 3).
3. Es wird nun im Wechsel die gewählte Heizleistung und „=“ angezeigt. Die zweite Zone ist aktiviert.
4. Zum Deaktivieren ebenfalls erst die Heizzone und dann die Zweizonentaste auswählen. Die Leistungsstufenanzeige blinkt nicht mehr.

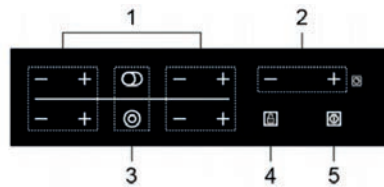
Achtung Kindersicherung:

Wenn auf dem Bedienelement „Lo“ steht, wurde die Kindersicherung aktiviert. Zum Entsperren drücke die Taste „4“. Halte diese eine Zeit lang gedrückt.

HERD (HAUS L)



1. Zone mit max. 1000/2200W
2. Zone mit max. 1200W
3. Zone mit max. 1100/2000W
4. Zone mit max. 1200W
5. Glasplatte
6. Bedienfeld



1. Leistungsregler
2. Taste zur Einstellung des Timers
3. Zweizonentasten
4. Tastensperre
5. EIN/AUS

Verwendung des Kochfelds

1. Berühre die EIN/AUS-Taste. Es ertönt ein einzelner Signalton und in sämtlichen Anzeigen erscheint „-“.
2. Nehme die Einstellung der Heizleistung über die Tasten „+“ oder „-“ vor. Während des Kochvorgangs kann die Heizleistung jederzeit geändert werden.

Abschluss des Kochvorgangs

1. Zum Abschalten des Kochfelds die Leistungsstufe auf „-“ absenken oder die Tasten „+“ und „-“ gleichzeitig betätigen.
2. Für das vollständige Ausschalten des Kochfeldes, berühre die EIN/AUS-Taste.

Verwendung der Zweikreis-Kochzonenfunktion

Hinweis: Diese Funktion steht nur in den Kochzonen 1 und 2 zur Verfügung.

Die Zweikreiskochzone weist zwei Kochbereiche auf, die Du als zentralen und äußeren Bereich nutzen kannst. Du hast die Möglichkeit, den zentralen Bereich (A) gesondert oder aber beide Bereiche (B) gleichzeitig zu verwenden.

Aktivierung der Zweikreis-Kochzone

1. Stelle die Heizleistung auf einen Wert zwischen 1 und 9 ein. Dabei wird der zentrale Bereich der Zweikreiskochzone aktiviert.
2. Drücke anschließend die Zweizonentaste (Nr. 3).
3. Es wird nun im Wechsel die gewählte Heizleistung und „=“ angezeigt. Die zweite Zone ist aktiviert.
4. Zum Deaktivieren die Zweizonentaste auswählen. Die Leistungsstufenanzeige blinkt nicht mehr.

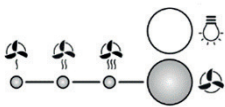
Achtung Kindersicherung

Wenn auf dem Bedienelement „Lo“ steht, wurde die Kindersicherung aktiviert. Zum Entsperren drücke die Taste „4“. Halte diese eine Zeit lang gedrückt.

MIKROWELLE MIT BACKOFENFUNKTION (APPARTEMENT S / M / M+ / STRANDHAUS)



1. Bitte verwende den Glasdrehteller bei allen Gerätefunktionen.
2. Bitte verwende die Mikrowellenabdeckung nicht bei Grill- und Crisp-Funktionen.
3. Es stehen verschiedene Funktionen zur Verfügung:



LÜFTER

Die Abzugshaube hat eine Lüfterfunktion, die durch mehrmaliges Drücken der Lüftertaste erhöht werden kann.



AUFWÄRMEN

1. Stelle mit den Tasten + / - die gewünschte Garzeit ein.
2. Durch mehrmaliges Drücken dieser Taste kann die Leistungsstufe eingestellt werden:

RAPID – 750W	Zum Aufwärmen von Getränken
500W	Schonendere Zubereitung
350W	Zum Köcheln von Eintopfgerichten
160W	Zum Auftauen



AUFTAUEN

1. Nutze diese Funktion NUR zum Auftauen von Fleisch, Fisch und Geflügel.
2. Drücke die Taste Rapid Defrost (siehe links).
3. Mit den Tasten + / - musst Du das Nahrungsmittelgewicht einstellen.
4. Drücke die Starttaste.

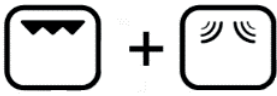


GRILL-FUNKTION

1. Drücke die Grilltaste.
2. Stelle mit den Tasten +/- die gewünschte Garzeit ein.
3. Drücke die Starttaste.

Hinweis: Durch Drücken der Grilltaste während des Garvorgangs kann das Grillelement bei Bedarf ein- und ausgeschaltet werden.

MIKROWELLE MIT BACKOFENFUNKTION (APPARTEMENT S / M / M+ / STRANDHAUS)



KOMBINATIONSBETRIEB MIT GRILL

Diese Funktion eignet sich zur Zubereitung von Speisen, wie Gratins, Lasagne, Geflügel und Ofenkartoffeln.

1. Drücke die Grilltaste.
2. Drücke mehrmals die Aufwärm-taste, um die Leistungsstufe einzustellen.

350-500W	Garen von Geflügel, Lasagne, Gemüse
160-350W	Garen von Fisch und tiefgekühlten Gratins
160W	Garen von Fleisch
90W	Gratinieren von Obst
0W	Bräunen nur während des Garvorgangs

3. Stelle mit +/- die gewünschte Garzeit ein.
4. Drücke die Starttaste ►.



CRISP-FUNKTION

Diese Funktion dient zum Aufwärmen und Zubereiten von Pizza, anderen Teiggerichten, Speck, Hamburger, Würstchen etc.

1. Drücke die Crisp-Taste
2. Stelle mit den Tasten +/- die gewünschte Garzeit ein.
3. Drücke die Starttaste ►.

*Hinweis: Verwende diese Funktion NUR mit der Crisp-Platte.
Diese muss sich exakt mittig auf dem Glasdrehteller befinden.*

MIKROWELLE (HAUS S/M/L, APPARTEMENT L/PHC/PHD)



1. Berühre die gewünschte Mikrowellenleistung.
Hierbei leuchtet die Anzeigelampe über der Zahl auf.

90W	Auftauen empfindlicher Speisen
180W	Auftauen und Weitergaren
360W	Garen von Fleisch und Auftauen von empfindlichen Speisen
600W	Erhitzen und Garen von Speisen
800W	Erhitzen von Flüssigkeiten

2. Über den Einstellbereich (gestrichelte Linie) die gewünschte Dauer einstellen.
3. Feld ► berühren

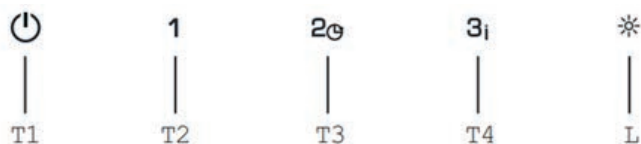
SPÜLMASCHINE



1. Öffne die Klappe des Geschirrspülers, sodass die Bedienleiste sichtbar wird.
2. Das Gerät wird durch die Ein-Taste (linker Knopf) eingeschaltet.
Nun leuchtet die Lampe über dem Programm „Eco 50°“ auf.
3. Über die Pfeiltasten kannst Du zwischen den folgenden Programmen wählen:
Intensiv – 70°, Normal – 65°, Eco – 50° und Schnell – 45°
4. Die Kontrollleuchten links neben dem Start-Knopf zeigen Störungen des Gerätes an.
Diese bedeuten (von oben nach unten):
 1. Wasserzulauf prüfen
 2. Salz fehlt
 3. Klarspüler fehlt (hierfür bitte die Rezeption informieren)
5. Zum Starten des Geschirrspülers auf „Start“ drücken.

DUNSTABZUGSHAUBE (HAUS M)

Hinweis: Ggf. muss vorher die Stromzufuhr angestellt werden (per Lichtschalter)



- T1 Stellt den Motor ab
- T2 Schaltet den Motor bei der ersten Betriebsgeschwindigkeit ein
- T3 Schaltet den Motor bei der zweiten Betriebsgeschwindigkeit ein
ODER
Aktiviert durch 2 Sekunden langes Drücken das um 30 Minuten verzögerte Abschalten
- T4 Schaltet den Motor bei der dritten Betriebsgeschwindigkeit ein
ODER
Aktiviert durch 2 Sekunden langes Drücken die auf 6min. eingestellte Intensivgeschwindigkeit.
Danach stellt sich die Dunstabzugshaube automatisch auf die zuvor gewählte Gebläsestufe.
- L Schaltet die Beleuchtungsanlage auf höchster Intensitätsstufe ein und aus.

DUNSTABZUGSHAUBE (HAUS L)

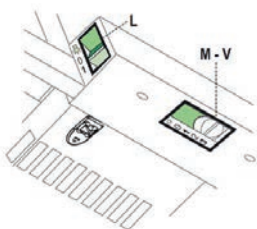
Hinweis: Ggf. muss vorher die Stromzufuhr angestellt werden (per Lichtschalter)



Taste	Funktion	Display
A	Wenn die Taste für ca. 1 Sekunde gedrückt gehalten wird, schalten sich die Abzugshaube bei der Geschwindigkeit 1 ein/aus	Das Display zeigt „1“ an
B	Drücke auf „-“ und scrolle mit dem Finger in Richtung „+“ Erster Durchlauf = Geschwindigkeit 1 Zweiter Durchlauf = Geschwindigkeit 2 Dritter Durchlauf = Geschwindigkeit 3 Vierter Durchlauf = Intensivgeschwindigkeit Die Intensivgeschwindigkeit ist auf 6min begrenzt. Nach Ablauf der Zeit kehrt das System zu der zuvor eingestellten Geschwindigkeit zurück.	Das Display zeigt die gewählte Geschwindigkeit an. Bei der Wahl der Intensivgeschwindigkeit zeigt das Display eine Animation an.
C	Kurzes Drücken: Aktiviert/deaktiviert den Parameter „Delay“, die verzögerte automatische Abschaltung des Motors und der Beleuchtungsanlage nach 30min. Die Funktion wird deaktiviert durch Drücken derselben Taste oder durch Drücken der Taste A für 1 Sekunde	Die LED „A“ leuchtet weiter fortlaufend und die LED „C“ leuchtet auf
D	Nicht notwendig – falls aus versehen gedrückt, nochmal drücken zum Deaktivieren	Bei Aktivierung: LED „D“ blinkt alle 0,5 Sekunden
E	Schaltet die Lampe bei maximaler Lichtstärke ein und wieder aus	LED „E“ ist eingeschaltet
F	Schaltet die Lampe bei mittlerer Lichtstärke ein und wieder aus	LED „F“ ist eingeschaltet
G	Aktiviert die Tastensperre zur Reinigung der Dunstabzugshaube	Die LED „G“ leuchtet weiter fortlaufend, alle anderen blinken

DUNSTABZUGSHAUBE (HAUS S, APPARTEMENT L, PENTHAUS)

Hinweis: Ggf. muss vorher die Stromzufuhr angestellt werden (per Lichtschalter)



- L Beleuchtung
- M-V bestimmt die Gebläsegeschwindigkeit
 1. Geringste Stufe
 2. Mittlere Stufe
 3. Höchste Stufe

E-LADESÄULEN



Wie viel wird das kosten?

Die Stationsinhaber legen eigene Gebühren für den Ladevorgang und das Parken fest. In der mobilen App Chargepoint kannst Du Dich über die Kosten informieren.

Wie bezahle ich?

In Deinem Chargepoint-Konto gibst Du die Zahlungsdetails an. Bei der ersten Benutzung einer Station mit Gebühren berechnen wir 10,-€, die wir auf Deinem Chargepoint-Konto als Guthaben führen. So bist Du überall zum Laden bereit.

Variante 1: RFID-Karte

Bei uns kannst Du mit jeder RFID-Karte jeglicher Anbieter laden:
Schritt 1: Lege Deine RFID-Karte auf den Lesebereich der Ladesäule.
Schritt 2: Du kannst mit dem Laden beginnen.

Variante 2: ChargePoint-App

Nachdem Du die ChargePoint-App heruntergeladen und ein Konto erstellt hast, kannst Du mit dem Laden beginnen. Mit der App kannst Du Ladestationen suchen und dort auch bezahlen.

Schritt 1: Ladestationen suchen

Suche in der App nach einer zum Laden verfügbaren Station.

Schritt 2: Ladestationen auswählen

Wähle die verfügbare Station in der App aus. Hier erhältst Du auch weitere Infos, etwa über Tarife und Betriebszeiten.

Schritt 3: Laden starten

Drücke die Taste „Laden starten“, um den Ladevorgang zu starten. Klicke auf „OK“, sobald die App die Meldung „Sie können Ihr Fahrzeug jetzt anschließen“ anzeigt.

Schritt 4: Stecker herausnehmen

Nimm den Stecker aus der Halterung heraus.

Schritt 5: Einstecken (und einchecken)

Stecke den Stecker in Dein E-Fahrzeug. Überprüfe Dein E-Fahrzeug auf Anzeichen dafür, dass der Ladevorgang tatsächlich läuft. Oft befinden sich dafür Anzeigelampen auf der Instrumententafel.

Schritt 6: Entspannen

Entspanne und widme Dich anderen Dingen.

Schritt 7: Ladestecker abziehen

Entferne bei der Rückkehr zum Elektrofahrzeug den Stecker, um den Ladevorgang zu beenden. Deine Kosten werden an der Station angezeigt. Vergiss bitte nicht, den Stecker wieder in der Halterung zu befestigen. Los geht's mit Deinem vollgeladenen Elektroauto.



FERNSEHEN

Detaillierte Informationen zum Marissa Resort und der Dümmer-Region findest Du auf Deinem Fernsehgerät. Genieße auch alle Entertainment-Funktionen und verbinde Deine Smart Devices mit dem TV. Auch attraktive Angebote und wichtige Informationen werden über Deinen TV kommuniziert.

GRILLEN

Bitte nutze ausschließlich und nur im Außenbereich den vorgesehenen Weber-Elektrogrill. Das Grillen mit anderweitigen Geräten ist im gesamten Resort untersagt.

Warnhinweise

1. Nutze den Elektrogrill nicht mit Holzkohlebriketts / anderen Brennstoffen.
2. Das Netzteil und der Temperaturregler dürfen nicht im Freien gelagert werden. Bitte lege dafür beides nach dem Grillen zurück in die Küche.
3. Im Brandfall KEIN Wasser zum Löschen verwenden!
Ziehe bitte das Netzkabel heraus und warte bis der Grill erkaltet ist.

Nutzung

1. Prüfe vor Verwendung des Grills die Auffangschale Deines Grills. Entferne ggf. übermäßiges Fett und spüle die Schale mit frischem Wasser aus, um einen Fettbrand zu vermeiden.
2. Das Netzteil und der Temperaturregler für den Elektrogrill befinden sich in der Küche. Bitte schließe beides rechts vom Grill an, während der Regler sich in der Position AUS befindet.
3. So heizt Du den Grill vor: Schließe den Deckel und drehe den Heizelementregler in die Position HOCH. Heize den Grill für ca. 15 min vor. Das rote Lämpchen zeigt an, dass das Heizelement aufgeheizt wird und erlischt automatisch, sobald die Temperatur erreicht wurde.
4. Grillen
5. Schalte den Grill durch den Temperaturregler aus. Solange das rote Lämpchen leuchtet, ist das Heizelement noch heiß.
6. Bitte reinige den Grill nach der Nutzung (der Grillrost darf nicht in der Spülmaschine gereinigt werden!)

Hinweis: Du musst als Erstes die Außensteckdose per „Lichtschalter“ am Ausgang Richtung Terrasse anstellen.

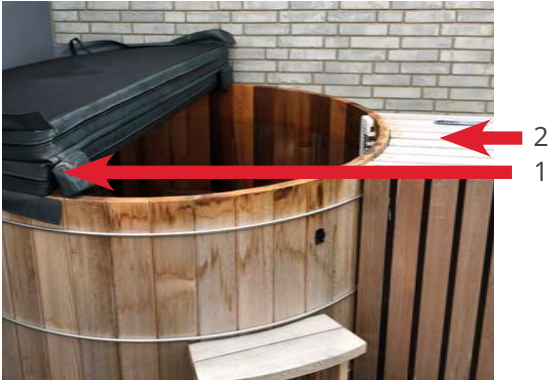


HAUSTIERE

Achte bitte auf Dein Tier und darauf, dass sich andere Gäste in Deiner Umgebung nicht belästigt fühlen. Halte Deinen Hund in den öffentlichen Gebäuden und auf der Anlage bitte angeleint. Wir bitten, die Hinterlassenschaften Deines Hundes auf den Grundstücken im Resort immer sofort zu beseitigen.

HOT TUB HOLZ - ANLEITUNG

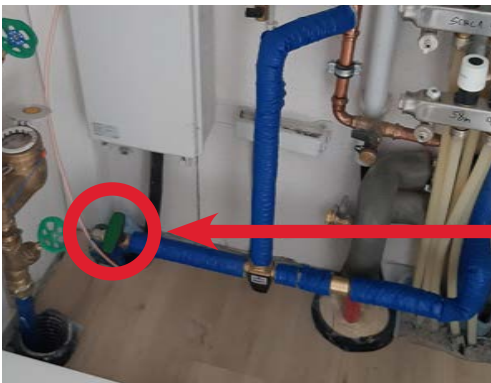
Einige Häuser haben einen Hot Tub auf der Terrasse. Die Hot Tubs sind keine Whirlpools - sie können nicht blubbern. Der Hot Tub wird nicht warm oder verliert Wasser? Bitte prüfen, ob der blaue Entleerungshahn, laut Bedienungsanleitung, geschlossen ist. Sollte es danach nicht funktionieren, wende dich bitte direkt an die Rezeption.



SCHRITT 1: Öffne den Deckel vom Hot Tub (1) und den Deckel der Holzverkleidung (2).



SCHRITT 2: Schließe den blauen Hebel, um den Abfluss im Hot Tub zu schließen (siehe Pfeil).



SCHRITT 3: Öffne den Schrank im Eingangsbereich (im Haus). Betätige den Wasserhahn (ggf. befindet sich der Hahn rechts), sodass der Hot Tub befüllt wird. (Dauer ca. 35 - 40 min. Danach den Hahn wieder schließen!)



SCHRITT 4: Befülle den Hot Tub max. bis 2 cm unter dem Einfüllstutzen. (Minimale Füllhöhe: Der Überlaufkasten muss zu 3/4 überdeckt sein).



SCHRITT 5: Stecke den Stecker in die Steckdose, sodass die Pumpe anfängt zu arbeiten.



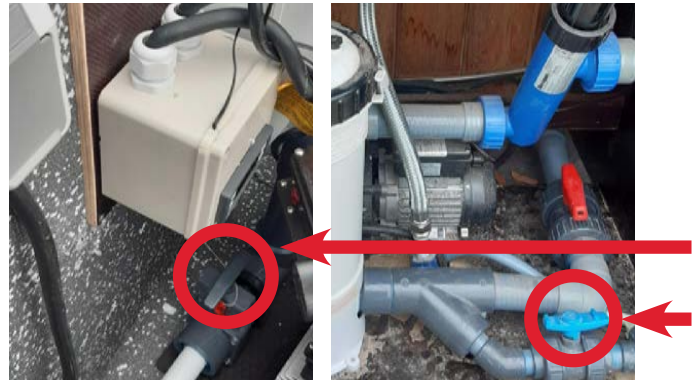
SCHRITT 6: Nach Benutzung des Hot Tub (spätestens bei Abreise) den Stecker aus der Steckdose ziehen (1), den Wasserhahn zum Entleeren wieder öffnen (2) und den Deckel schließen.

HOT TUB KUNSTSTOFF - ANLEITUNG

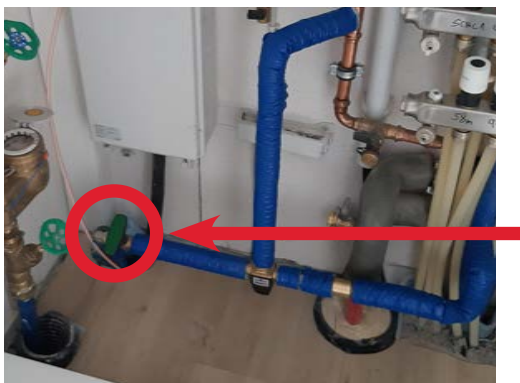
Einige Häuser haben einen Hot Tub auf der Terrasse. Die Hot Tubs sind keine Whirlpools - sie können nicht blubbern. Der Hot Tub wird nicht warm oder verliert Wasser? Bitte prüfe, ob tatsächlich alle Abflusshähne (auch den kleinen Hahn) laut Bedienungsanleitung zu sind. Sollte es danach nicht funktionieren, wende dich bitte direkt an die Rezeption.



SCHRITT 1: Öffne den Deckel vom Hot Tub (1) und den Deckel der Holzverkleidung (2).



SCHRITT 2: Schließe die Hebel, um den Abfluss im Hot Tub zu schließen (nach unten drücken).



SCHRITT 3: Öffne den Schrank im Eingangsbereich (im Haus). Betätige den Wasserhahn (ggf. befindet sich der Hahn rechts), sodass der Hot Tub befüllt wird. (Dauer ca. 35 - 40 min. Danach den Hahn wieder schließen!)



SCHRITT 4: Befülle den Hot Tub max. bis 2 cm unter dem Einfüllstutzen. (Minimale Füllhöhe: Der Überlaufkasten muss zu 3/4 überdeckt sein).



SCHRITT 5: Stecke den Stecker in die Steckdose (1) und drücke den Knopf (2), damit die Pumpe anfängt zu arbeiten.



SCHRITT 6: Nach Benutzung des Hot Tub (spätestens bei Abreise) den Stecker aus der Steckdose ziehen (1), den Wasserhahn zum Entleeren wieder öffnen (2) und den Deckel schließen.

INDOOR-SPIELPLATZ LYKKE LAND

Krabbeln, rennen, rutschen, springen oder klettern – in unserer Indoor-Spielhalle LYKKE LAND kannst du dich – ob klein oder groß – richtig austoben. Vielfältige Spielmöglichkeiten, eine moderne Bewegungsarena und atemberaubende Kletter-Challenges erwarten dich.

Kinderspielparadies: Rutsche, Klettergerüst und Bällebad lassen Kinderherzen höherschlagen.

HiT IT! Arena: Bei Überwindung der Hindernisse geht's um Schnelligkeit und Geschick.

Clip'n Climp: 21 einzigartig gestalteten Kletterelementen unterschiedlichster Art.

Valo Jump: Mit Motionssensor und Trampolinsprüngen kann man im Lieblingsvideospiel mitspielen.

Übernachtungsgäste erhalten 25% Rabatt auf den Eintrittspreis.

	PLAY	PLAY + CLIMB <i>ab 100 cm</i>	PLAY+ CLIMB + HIT IT <i>ab 120 cm</i>	NON ACTIVE
KINDER-SPIEL-PARADIES	✓	✓	✓	
VALO-JUMP	✓	✓	✓	
CLIP ´N CLIMB		✓	✓	
HIT IT ARENA			✓	
PREISE	<i>Säuglinge & Krabbelkinder</i> kostenfrei <i>Flitzkinder</i> 16,90 €	20,90 €	23,90 €	12,90 €
NACH-ZAHLUNG <i>pro angefangene Stunde</i>	+ 3,00 €	+ 3,00 €	+ 3,00 €	kostenfrei
JAHRES-KARTE	99,00 €	139,00 €	149,00 €	79,00 €
DIENSTAG – DONNERSTAG 25 % RABATT AUF DEN EINTRITT! <i>(Nicht in den Ferien und an Feiertagen von Niedersachsen & Nordrhein-Westfalen)</i>				
Beeinträchtigte Personen mit B-Schein: 9,90 € + eine Begleitperson kostenfrei Rollstuhlfahrer: kostenfrei + eine Begleitperson kostenfrei				
ADULTS ONLY: 15,90 € <i>(Donnerstag & Freitag von 19.00 – 21.00 Uhr ab 15 Jahren)</i>				



KAMINOFEN – BIOETHANOLKAMIN

Beachte bitte folgende Hinweise:

1. Der Kamin dient in erster Linie dekorativen Zwecken (nicht zum Heizen)
2. Er ist ausschließlich mit (Bio-)Ethanol / Bioalkohol nach DIN 4734:2009-10 zu betreiben (erhältlich an der Rezeption)
3. Ausreichende Belüftung gewährleisten
4. Kinder und Haustiere bitte vom Kamin fernhalten
5. Der brennende Kamin ist stets zu beaufsichtigen
6. Das Gerät nicht bewegen, während es betrieben wird
7. Verbrennungsgefahr – keine Gegenstände / Kleidung auf das Gerät legen
8. Bitte vermeide das Verschütten von Ethanol auf dem Boden
9. Ethanol nicht über das Abwasser entsorgen
10. Im Brandfall KEIN Wasser zum Löschen verwenden, sondern den Drosselschieber schließen!



Bedienung

1. Drosselschieber mit dem Schließerhaken voll öffnen.
2. Ethanol langsam in den Behälter einfüllen – Bitte Überfüllung vermeiden!
Wenn der Behälter überfüllt wurde, ist er zu entnehmen, zu reinigen und wieder einzusetzen.
3. Der brennende Kamin ist stets zu beaufsichtigen.

MÜLL

Entsorgungsmöglichkeiten gibt es in den entsprechenden Behältern auf dem Gelände. Diese sind auch auf dem Lageplan gekennzeichnet. Bitte nutze Müllbeutel und trenne den Müll unserer Umwelt zuliebe in Glas, Plastik und Verpackung (gelber Deckel), Papier (blauer Deckel) und Restmüll (schwarzer Deckel).

PARKEN

Jede Ferieneinheit hat einen zugewiesenen Stellplatz (Ausnahme: Haus L und PHD haben zwei zugewiesene Stellplätze). Dieser ist mit der Nummer der Ferieneinheit beschriftet. Weitere Fahrzeuge dürfen nur auf Parkplätzen, die mit „FREI“ gekennzeichnet sind oder auf unseren großen öffentlichen Parkplätzen, abgestellt werden. Diese erkennst Du an dem Parkschild am Eingang des Parkplatzes.

PARKORDNUNG

ANKUNFT UND ABREISE

- Am Anreisetag kann die Ferienunterkunft ab 16.00 Uhr bezogen werden.
- Die Ferienunterkünfte müssen am Tag der Abreise um 10.00 Uhr geräumt sein.
- In, um oder an der Unterkunft darf kein Abfall hinterlassen werden. Der Müll muss (getrennt) in den dafür vorgesehenen Containern entsorgt werden. Aus hygienischen Gründen und um Ungeziefer zu vermeiden, ist es nicht erlaubt, Müllsäcke oder losen Abfall irgendwo im Park zu deponieren.

BAU- WARTUNGS- UND REINIGUNGSARBEITEN / STÖRUNGEN

- Das Resort ist noch nicht fertiggestellt und Bauarbeiten daher täglich geplant. Das Ausmaß und die damit verbundenen Immissionen durch Bauarbeiten können täglich variieren und eine Garantie für ruhige Ferienunterkünfte kann nicht gewährt werden.
- Durch Information über die Bauarbeiten bei Buchung sind nachträglich keine Ansprüche geltend zu machen.
- Das Unternehmen behält sich das Recht vor, ab 8.00 Uhr morgens Arbeiten rund um die Unterkünfte auszuführen oder ausführen zu lassen.
- Dringende Fälle von Störungen, die an der Rezeption gemeldet werden, werden, wenn möglich, schnellstmöglich behoben.
- Das Unternehmen hat jederzeit das Recht, in den vermieteten Ferienunterkünften erforderliche Wartungsarbeiten und / oder Inspektionen vorzunehmen, ohne dass der Urlauber Anspruch auf (teilweise) Erstattung der Mietsumme(n) hat. Daneben hat das Unternehmen das Recht, Gebäude und Installationen zwecks Wartungsarbeiten zeitweise außer Betrieb zu setzen, ohne dass der Urlauber Anspruch auf (teilweise) Erstattung der Mietsumme(n) hat. Falls möglich wird das Unternehmen derartige Besuche vorzeitig ankündigen. In dringenden Fällen kann das Unternehmen von dieser Ankündigung allerdings absehen.

BESUCHER

- Besucher sind im Park herzlich willkommen. Bitte melde Dich bei Ankunft an der Parkrezeption. Du wirst gebeten, den Park bis 23.00 Uhr zu verlassen. Ausnahmen sind ausschließlich mit Genehmigung des Parkmanagers möglich. Wenn Dein Besuch bei Dir übernachten möchte, musst Du dies an der Parkrezeption anmelden, da die Besucher registriert und entsprechende Kosten für die zusätzliche Übernachtung in Rechnung gestellt werden. Das Unternehmen behält sich vor, Übernachtungsanfragen vereinzelt auch zu verweigern. Alle Besucher müssen sich ebenfalls an die Parkordnung halten.
- Gäste des Urlaubers müssen sich an dieselben Bedingungen und Regeln halten, wie der Urlauber selbst. Der Urlauber hat dafür Sorge zu tragen, dass seine Gäste über alle relevanten Vorschriften aus der Parkordnung informiert sind.

FUNDSACHEN

- Fundsachen können an der Rezeption abgegeben werden. Auf Wunsch können Fundsachen dem eventuell bereits abgereisten Gast auf eigene Rechnung und eigenes Risiko (per Nachname) nachgesendet werden. Das Unternehmen ist niemals verantwortlich für eventuelle Schäden am Fundgegenstand.
- Wenn sich der Eigentümer einer Fundsache innerhalb eines Monats nach Abgabe nicht meldet, wird davon ausgegangen, dass er keinen Anspruch mehr auf den Gegenstand erhebt.



PARKORDNUNG

HAUSTIERE

Insofern Haustiere in der Ferienunterkunft zugelassen sind, gilt folgendes:

- Haustiere müssen außerhalb der Ferienunterkunft stets angeleint werden und dürfen anderen Parkgästen zu keiner Zeit in irgendeiner Form zur Last fallen.
- Haustiere sind in den öffentlichen Bereichen Schwimmbad, SPA sowie am Gästestrand nicht erlaubt. Bitte nutze den ausgewiesenen Hundestrand.
- Im Fall von „Unglücken“ muss sich der Hundehalter selbst um die Entsorgung des „Geschäfts“ kümmern.
- Der (Mit-)Urlauber ist verantwortlich für alle Anforderungen und die Einhaltung der gültigen Vorschriften, die das Mitbringen und der Aufenthalt von Haustieren mit sich bringen.

HYGIENE UND PFLEGE

- Es ist nicht erlaubt, Vögel oder andere Tiere im Park zu füttern. Das Hinterlassen von Essensresten im Park ist zur Vermeidung von Ungeziefer strengstens untersagt.
- Abfall muss in den dafür vorgesehenen Containern (getrennt) entsorgt werden. Es ist nicht erlaubt, Abfall neben den Containern oder irgendwo sonst im Park zu deponieren. Der Abfall muss in geschlossene Plastiksäcke verpackt sein.
- Es ist nicht erlaubt, Gartenabfall (Sträucher, Gras) in den Containern zu entsorgen.
- Das Pflücken von Blumen, abknicken von Sträuchern oder Einschlagen von Nägeln in Bäume ist verboten. Auch das Graben von Löchern oder die Beschädigung der öffentlichen Grünflächen ist untersagt.

(NACHT-)RUHE UND (LÄRM-)BELÄSTIGUNG

- Alle Gäste des Parks müssen sich allgemein korrekt verhalten und Handlungen vermeiden, wodurch das Unternehmen oder Gäste berechtigten Anstoß finden oder sich belästigt fühlen.
- Zwischen 22 und 7 Uhr herrscht Nachtruhe. Wir erwarten von unseren Gästen, dass diese eingehalten wird. Das bedeutet u.a., dass laute Gespräche, Musik oder sonstiger Lärm unbedingt zu vermeiden sind.
- Auch tagsüber ist es nicht erlaubt, Musikgeräte, Musikinstrumente oder andere Gegenstände so laut zu nutzen, dass andere Gäste dadurch belästigt werden (könnten). Sobald sich ein Gast bei Dir beschwert ist deutlich, dass er sich belästigt fühlt.
- Öffentliche Trunkenheit ist verboten. Das Mitführen von offenen Flaschen oder Dosen mit Alkohol gilt als Zeichen öffentlicher Trunkenheit.
- Instruktionen des Personals ist unbedingt Folge zu leisten.

NEBENKOSTEN (WASSER / STROM / WÄRME)

- Für die Nebenkosten bieten wir eine Pauschale pro Wohneinheitstyp an. Die Pauschale ist so bemessen, dass sie einen Mittelwert der tatsächlichen Verbräuche bildet.
- Bevor der technische Dienst gerufen wird, muss der Gast bei einem Stromausfall zunächst selbst die eigenen Sicherungen kontrollieren sowie die Sicherungen im Stromkasten. Alle elektrischen Geräte müssen bei einer Stromstörung ausgeschaltet werden, wenn diese sich nicht automatisch abschalten.
- Es ist nicht erlaubt, Strom bei öffentlichen Gebäuden, Toiletten oder Laternen abzuzweigen.
- Es ist nicht erlaubt ein Elektroauto über die Stromversorgung der Ferienunterkunft aufzuladen. Hierfür stehen Ladestationen auf dem öffentlichen Parkplatz zur Verfügung.

PARKORDNUNG

NUTZUNG DER UNTERKUNFT

- Die Ferienunterkünfte verfügen alle über eine standardisierte Einrichtung. Es ist nicht erlaubt, Mobiliar, das in die Unterkunft gehört, mit nach draußen zu nehmen. (Garten-)Möbel und Elektrogrills dürfen nicht in andere Ferienunterkünfte gebracht werden.
- Der Gast ist verpflichtet, das Mietobjekt sowie die unmittelbare Umgebung in ordentlichem Zustand zu erhalten. Abfall muss immer in den dafür vorgesehenen Containern oder Abfalleimern auf dem Gelände entsorgt werden.
- Bei Deiner Abwesenheit müssen alle unbefestigten Güter wie Fahrräder, Spielzeug etc. rund um die Unterkunft aufgeräumt, bestmöglich eingeschlossen und außer Sicht genommen werden. Fahrräder dürfen nicht an die Unterkunft gelehnt abgestellt werden.
- Ohne Zustimmung des Parkmanagers ist es nicht gestattet, Partyzelte an den Mietunterkünften aufzustellen.
- Ohne Zustimmung des Parkmanagers sind Drohnen nicht erlaubt.

NUTZUNG UND ÜBERGABE VON SCHLÜSSELN (KEY CARDS)

- Beim Verlust von Schlüsseln / Key Cards etc. wende Dich bitte umgehend an die Rezeption. Es ist nicht erlaubt, Schlüssel oder Key Cards an Dritte weiterzugeben.
- Bei Abreise müssen sämtliche Schlüssel / Key Cards, die dem Gast zur Nutzung während seines Aufenthalts überlassen wurden, wieder an der Rezeption abgegeben werden.

PARKEN

- Generell ist ein Auto pro Unterkunft erlaubt, wenn nicht anders angegeben. Fahrzeuge von Besuchern sind nur auf öffentlichen Parkplätzen abzustellen. Das Unternehmen behält sich das Recht vor, die Parkvorschriften zu ändern.
- Das Parken ist nur auf den dafür vorgesehenen Parkflächen erlaubt.
- Das Parken auf Wegen und Straßen ist zu jeder Zeit verboten.
- Sollten die Parkvorschriften nicht eingehalten werden, behält sich das Unternehmen das Recht vor, die Fahrzeuge vom Gelände entfernen zu lassen. Die Kosten dafür werden dem entsprechenden Gast in Rechnung gestellt.



POOLNUTZUNG IM FERIENHAUS

- Das Baden im Ferienhaus-Pool erfolgt eigenverantwortlich und auf eigene Gefahr. Eltern haben gegenüber ihren Kindern ihre Aufsichtspflicht zu erfüllen.
- Die Wassertemperatur unserer Pools beträgt konstant 28°C und sollte, auch aus hygienischen Gründen, nicht manuell geändert werden. Der Poolraum ist ein hygienisch sensibler Bereich und soll auch für die folgenden Gäste in einwandfreiem Zustand zur Verfügung stehen. Daher sind Hunde im Poolraum und / oder im Pool nicht gestattet. Das Verzehren von Getränken und Speisen ist ebenso im Poolraum nicht gestattet.
- Durch das Facilitymanagement wird die Wasserqualität täglich überprüft, was auch einen täglichen Zugang in die Poolhäuser obligatorisch macht. Die eigenständige Nutzung von Chlor oder Reinigungsmitteln im Poolbereich ist Gästen untersagt.

POST / TELEFON

- Eingehende Post wird im Postfach an der Rezeption hinterlegt. Das Abholen der Post erfolgt eigenverantwortlich vom Gast. Das Unternehmen ist nicht verantwortlich für verloren gegangene oder beschädigte Postsendungen.

PARKORDNUNG

SANITÄREINRICHTUNGEN

- Es ist untersagt, die Toilettengebäude, die sich auf dem Gelände befinden für andere Zwecke zu nutzen, als vorgesehen. Die gemeinschaftlichen Toilettengebäude werden mehrmals am Tag gereinigt. Von den Gästen wird erwartet, dass das Gebäude sauber hinterlassen wird.
- Kinder unter 6 Jahren dürfen die Sanitäreinrichtungen nur in Begleitung eines Erwachsenen nutzen.

SKATEPARK

- Nutzung täglich von 9:00 - 21:00 Uhr. Die Nutzung des Skateparks erfolgt eigenverantwortlich und auf eigene Gefahr. Die Bahn ist nur mit geeigneten Sportgeräten mit Rollen und mit Schutzausrüstung zu befahren.
- Motorisierte Fahrzeuge, unnötiger Lärm, Glas, Müll, Beschmutzungen und Hunde sind verboten.
- Benutzung für Personen ab 6 Jahren. Kinder unter 6 Jahren nur in Begleitung von Erwachsenen.

SICHERHEITSVORGABEN

- Sämtliche Verkehrs- und Sicherheitsvorschriften sowie Anweisungen des Personals ist zu folgen.
- Im Hinblick auf Notfälle und der An- und Abfahrt von Hilfsdiensten müssen Wege immer frei bleiben.
- Es ist nicht erlaubt im Park Reparaturen an motorisierten Fahrzeugen durchzuführen und / oder Fahrzeuge zu waschen.
- Es ist verboten, kaputte Autos, Schrottautos, Anhänger oder andere (Transport-)Fahrzeuge, ebenso wie außer Betrieb genommene Geräte, Güter oder Stoffe auf dem Gelände zu lagern.
- Im Park gelten die allgemeinen Verkehrsregeln. Abweichend davon beträgt die zugelassene Höchstgeschwindigkeit für sämtliche Fahrzeuge im Park 10 km/h, wenn nicht ausdrücklich anders angegeben. Fußgänger und (spielende) Kinder haben zu jeder Zeit Vorrang.
- Die Nutzung von Motorrollern, Mofas, Mopeds und / oder elektrischen Fortbewegungsmitteln (ausgenommen Elektromobil bzw. -rollstuhl) ist nicht erlaubt. In besonderen Fällen, nach Beurteilung des Parkmanagers kann eine Ausnahme dieses Verbots erfolgen. Diese Ausnahmegenehmigung gilt ausschließlich in schriftlicher Form.
- Offenes Feuer ist im Resort strengstens verboten. Wegen Brandgefahr sind in Abwesenheit brennende Kerzen, das Wegwerfen von Zigaretten- oder Zigarrenstummeln oder Streichhölzern verboten. Gefährliche brennbare und / oder explosive Stoffe sind ebenfalls verboten.
- Es ist ausschließlich die Nutzung der in der Unterkunft vorhandenen Elektrogrills gestattet. Als Brandstoff für den Grill darf ausschließlich Strom verwendet werden.
- Wenn durch welche Ursache auch immer ein Brand entsteht, muss der Gast unmittelbar Alarm geben, damit der Brand schnellstmöglich gelöscht werden kann.

STRANDNUTZUNG UND BADEN

- Unser Strandabschnitt wird täglich gereinigt und gepflegt. Allerdings bitten wir auch unsere Gäste, ihren Müll in den dafür vorgesehenen Behältern am Strand zu entsorgen. Keinesfalls dürfen Zigarettenkippen, Flaschen (Scherben) und Essensreste am Strand hinterlassen werden. Hunde sind nur am ausgeschilderten Hundestrand gestattet. Die Toiletten am Restaurant BeachMar sollen auch von Strandgästen jederzeit sauber hinterlassen werden.
- Der Dümmer-See ist ein natürliches Gewässer. Deshalb kann es, insbesondere im Hochsommer und bei hohen Temperaturen, zu Algenbildung kommen. Informationstafeln am Strand sowie die jeweils gehisste Flagge weisen auf die aktuelle Wasserqualität und eventuelle Badeverbote hin.
- Das Baden und Schwimmen im Dümmer-See erfolgt eigenverantwortlich und auf eigene Gefahr. Eltern haben gegenüber ihren Kindern ihre Aufsichtspflicht zu erfüllen. Auch am Strand sind die Regeln zu Lautstärke und die Nachtruhe von 22.00 bis 7.00 Uhr einzuhalten. Das Feiern in Gruppen über 10 Personen ist nur nach vorheriger Absprache und Zusage durch den Parkmanager gestattet. Das Grillen, auch mit den parkeigenen Elektrogrills, ist am Strand verboten. Das Befahren des Strandwalls oder des Strands mit motorisierten Fahrzeugen ist untersagt.

PARKORDNUNG

SANITÄREINRICHTUNGEN

- Es ist untersagt, die Toilettengebäude, die sich auf dem Gelände befinden für andere Zwecke zu nutzen, als vorgesehen. Die gemeinschaftlichen Toilettengebäude werden mehrmals am Tag gereinigt. Von den Gästen wird erwartet, dass das Gebäude sauber hinterlassen wird.
- Kinder unter 6 Jahren dürfen die Sanitäreinrichtungen nur in Begleitung eines Erwachsenen nutzen.

VERBOTE (SONSTIGE)

Verboten ist:

- Dienste anzubieten;
- Haus-zu-Haus-Werbung und Haustürgeschäfte im Park zu betreiben;
- der öffentliche oder nicht öffentliche Verkauf von Dingen / Dienstleistungen;
- Alkohol außerhalb der Unterkunft und / oder außerhalb der Gastronomie zu konsumieren;
- (Soft)Drogen zu nehmen, mit sich zu führen oder in, an und um die Unterkunft zu lagern;
- Zapfinstallation mit Druckzylinder;
- (Feuer-)Waffen jeglicher Art mit sich zu führen.

VERWEIS AUS DEM RESORT / VERWEIGERUNG DES ZUGANGS

- Alle Gäste verpflichten sich, die Vorschriften aus der Parkordnung einzuhalten und den Anweisungen des Personals Folge zu leisten. Dies gilt ebenso für die Vorschriften in Bezug auf die Nutzung der Einrichtungen.
- Eine Missachtung der Vorschriften und Regeln, ebenso wie den Anweisungen des Personals nicht Folge zu leisten, kann einen Verweis aus dem Resort nach sich ziehen. Der Zugang zum Ferienpark wird untersagt, ohne dass der Urlauber Anspruch auf Erstattung der bereits gezahlten oder noch zu entrichtenden Mietsumme(n) hat oder Schadensersatzansprüche aus den durch Missachtung der Vorschriften entstandenen Schäden geltend machen kann.
- Allgemein gilt, dass zunächst eine Verwarnung ausgesprochen wird. In dringenden Fällen, nach Beurteilung des Unternehmens kann auch davon abgesehen werden und ein unmittelbarer Verweis erfolgen, die dem Urlauber und / oder Gast den Zugang zum Resort direkt untersagt. Das Unternehmen behält sich das Recht vor, bei einer Erstverwarnung eine zusätzliche Kautionsleistung zu stellen.

UNVORHERSEHBARE FÄLLE

Bei Fällen, die nicht durch die Allgemeinen Geschäftsbedingungen oder diese Parkordnung geregelt sind, entscheidet der Parkmanager.



POOL & SPA

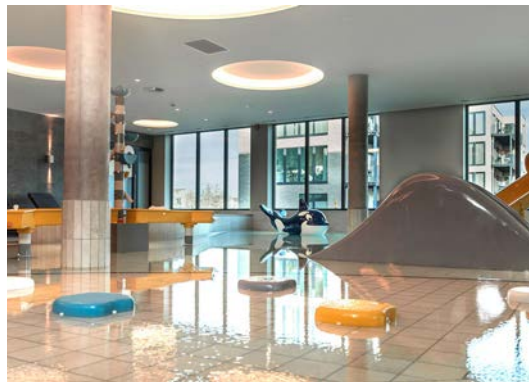


BADEPASS & ERHOLUN FÜR DIE GANZE FAMILIE

Der großzügig angelegte Poolbereich im Erdgeschoss bietet Badespaß und Erholung für die ganze Familie. Im Familien- und Freizeitbad stehen neben Kleinkindbereich, Familien- und Außenbecken sowie Wasserrutsche auch ein Imbiss und eine Textilsauna zur Verfügung.

ERHOLUNG MIT SEEBLICK - DEIN ORT ZUM ABSCHALTEN

Der exklusive Spa-Bereich auf über 700m² beinhaltet verschiedene Saunen sowie erholende Anwendungsmöglichkeiten. Restaurant, Lounge und Ruhebereiche runden das Angebot ab. Die große Dachterrasse lädt mit einem fantastischen Ausblick zum Regenerieren ein.



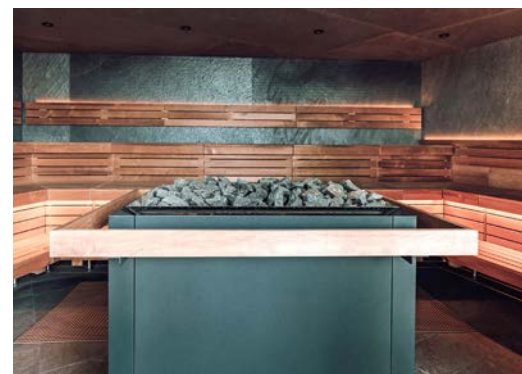
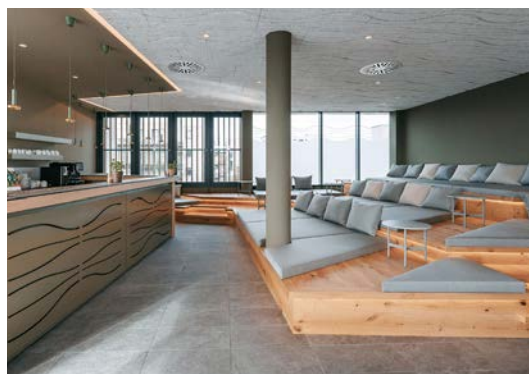
Öffnungszeiten Schwimmbad
Montag – Freitag: 14 – 19 Uhr
Samstag – Sonntag: 10 – 19 Uhr

In den Ferien (Nds. / NRW) und an Feiertagen sind das Schwimmbad und die Sauna ab 10 Uhr geöffnet. Badeschluss 15 Minuten vor Schließung. Letzter Einlass 60 Minuten vor Schließung.

Öffnungszeiten Sauna (textilfrei)
Montag – Mittwoch: 14 – 19 Uhr
Donnerstag – Freitag: 14 – 21 Uhr
Samstag: 10 – 21 Uhr
Sonntag: 10 – 19 Uhr

Der Eintritt (Kombiticket für die Sauna und das Schwimmbad) gilt für 3 Stunden und ist für Übernachtungsgäste kostenlos.

Kinder unter 16 Jahre dürfen nur in Begleitung eines Erwachsenen unsere textilfreie Saunalandschaft besuchen. Damit es für alle eine Erholung ist, bitten wir um Ruhe!





RESTAURANTS / GASTRONOMIE / BÄCKER



MEZZOMAR - DAS GROSSE RESTAURANT

Wir bieten ein breites Bild an klassischitalienischen Köstlichkeiten aus sorgfältig ausgesuchten Produkten. Mezzomar steht für frisch zubereitete Produkte und für faire Preise ganz unter dem Motto: »Mezzomar – the italian way.«

Öffnungszeiten und Tischreservierung: www.marissa-resort.de/mezzomar



BEACHMAR - GENUSS IN DER STRANDBAR

Bei mediterranen Tapas sowie Fleisch- und Fischspezialitäten findest Du im Beachmar Zeit zu genießen – alles inklusive Seeblick. Entdecke jetzt eines der schönsten Restaurants am Dümmer-See!

Öffnungszeiten und Tischreservierung: www.marissa-resort.de/beachmar



Daily's

REGIONAL · FRISCH

DAILY'S - FRISCH & REGIONAL

Hier findest Du neben einer großen Auswahl an Backwaren und täglich frischen Brötchen vor allem regionale und frische Produkte aus der Umgebung. Ein Erfrischungsgetränk vom Familienunternehmen Lütvogt aus Wagenfeld, Tee und Kaffee in Bio-Qualität von Lebensbaum, Honig von der Imkerei Finkenstädt und vieles mehr...

Öffnungszeiten So – Do: 8 – 16 Uhr | Fr & Sa: 8 – 18 Uhr



PIZZA TO GO - MARISSA TAKE-AWAY

Frische Pizza am Strand oder im eigenen Ferienhaus genießen? Unser Take-away macht's möglich. Bestellt Euch aus einer erlesenen Auswahl an ital. Gerichten euer Essen TO GO oder holt Euch ein kühles Getränk für zwischendurch.

Infos, Bestellung und Öffnungszeiten: www.marissa-resort.de/take-away
Hinweis: Die Pizzen können vorab online zu festen Uhrzeiten vorbestellt werden.

SAUNA (HAUS S/M/L)

(Hinweis: Nicht verfügbar in barrierefreien Einheiten)

Um das Bedienfeld der Sauna zu benutzen, muss der Saunaofen eingeschaltet sein. Dies geschieht durch Betätigen des Drehrades im unteren Bereich des Ofens in der Sauna.



- A Schaltet die Beleuchtung an und aus
- B Anzeigen für (von links): Beleuchtung, Türschalter, späterer Start und Kontrollleuchte, ob der Ofen eingeschaltet ist
- C LED leuchtet grün = Ofen ist eingeschaltet
LED leuchtet rot = Störung / Fehlfunktion
LED leuchtet nicht = Ofen ist ausgeschaltet
- D Auswahl des gewünschten Wertes
Leuchten: der von Dir eingestellte Wert
Blinken: aktueller Wert
- E Funktionsauswahl des zu ändernden Wertes für (von links): Temperatur, späterer Start, Betriebszeit und Feuchtigkeit
- F Tasten zur Funktionsauswahl

1. Temperaturregelung

Wähle zunächst mit den Tasten für die Funktionsauswahl (F) die Temperatureinstellung. Danach kannst Du mit den Tasten + und – die gewünschte Temperatur einstellen:

Max. Temperatur	Eingestellte Temperatur (ungefähre Werte, °C)									
	1	2	3	4	5	6	7	8	9	10
110 °C	65	70	75	80	85	90	95	100	105	110

2. Späterer Start

Bei unserem Bedienfeld nicht freigeschaltet.

3. Betriebszeit einstellen

Wähle erst mit den Funktionstasten die Sanduhr aus. Dann kannst Du mit den Tasten + und – die gewünschte Betriebszeit auswählen. Die Sauna schaltet sich automatisch ab, sobald der folgende Zeitraum abgelaufen ist.

Version	LED-Anzeigen									
	1	2	3	4	5	6	7	8	9	10
6 h	1 h	2 h	3 h	4 h	5 h	6 h				

4. Einstellen der Feuchtigkeit

Bei unserem Bedienfeld nicht freigeschaltet.

Wir wünschen viel Vergnügen beim Saunieren!

SCHÄDEN / DAS NOVASOL GÄSTEKONZEPT

Solltest Du etwas im oder am Haus beschädigen, bitten wir Dich uns dies so schnell wie möglich mitzuteilen. Wir möchten rechtzeitig die Möglichkeit haben, für die nächsten Gäste Ersatz zu beschaffen.



Dank des NOVASOL-Gästekonzepts ist die Handhabung bei Kleinschäden bis zu einer Schadenshöhe von 135,-€ besonders unkompliziert für Dich. Fülle einfach das Schadensformular aus, welches Du in der Einheit findest oder an der Rezeption erhalten kannst und unterschreibe es unten. Trenne den Zettel ab und gebe ihn möglichst unverzüglich an der Rezeption ab. Du kannst es auch digital ausfüllen und es an rezeption@marissa-resort.de senden.

Die Kosten für die Neuanschaffung / Reparatur des beschädigten Inventars übernimmt NOVASOL für Dich!

Bei größeren Schäden bitten wir Dich ebenfalls, umgehend der Rezeption Bescheid zu geben. In der Regel kommt Deine private Haftpflichtversicherung für solche Schäden auf. Du erhältst von uns dann eine Rechnung über die entstandenen Kosten mit allen Belegen, die Du für die Versicherung benötigst.

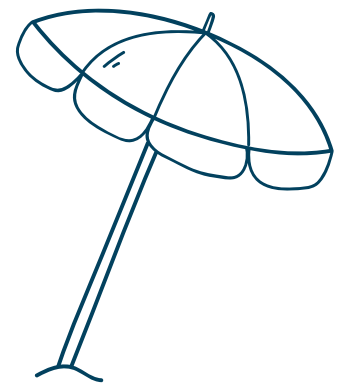
SEEKONTOR

In unmittelbarer Nähe des Strandes befindet sich der SEEKONTOR - Der Concept-Store für Mode, Wohn-Accessoires, Lifestyle & Genuss. Bei der Auswahl der Produkte achtet der Store auf Qualität, Herkunft und Nachhaltigkeit. Ob ausgewählte Möbelstücke, moderne Lampen, Schokoladen & Liköre oder Kuscheltiere für die Kids – im SEEKONTOR kommt jeder auf seine Kosten.



SONNENSCHIRM

Bitte schließe den Sonnenschirm, sobald Du die Terrasse oder den Balkon verlässt. Durch die Windanfälligkeit kann der Schirm für die Menschen in Deiner Umgebung zur Gefahr werden.



WASSERHAHN

Der Wasserhahn geht von alleine an? Für die Gesundheit unserer Gäste werden die Leitungen regelmäßig durch den Wasserhahn gespült.

REGIONALES VON A BIS Z





ÄRZTE/APOTHEKE

ÄRZTLICHER BEREITSCHAFTSDIENST

Information über Bereitschaftsdienste: Tel-Nr.: 116 117

ALLGEMEINMEDIZIN

Herr Dr. med. Axel Hespe, Am Burggraben 12, 49448 Lemförde | Tel.: 05443-8877

Frau Ludmilla Hartwich, Bahnhofstr. 6, 49448 Lemförde | Tel.: Tel. 05443-1021

KINDERARZT

Herr Dr. med. Martin Hagen, Bahnhofstr. 15, 49356 Diepholz | Tel.: 05441-3289

TIERARZT

Herr Dr. Matthias Henseleit, Ludwig-Gefe-Str. 9, 49448 Hüde | Tel.: 05443-2194

ZAHNARZT

Silke Kröger, Alte Dorfstr. 37, 49459 Lembruch | Tel.: 05447-1344

Sprechzeiten

Montag: 08.00 – 16.00 Uhr

Dienstag: 08.00 – 12.00 Uhr sowie 14.00 – 18.00 Uhr

Mittwoch: 08.00 – 13.00 Uhr

Donnerstag: 09.00 – 13.00 Uhr sowie 15.00 – 19.00 Uhr

Freitag: 08.00 – 14.00 Uhr

ZAHNÄRZTLICHER NOTDIENST

Anrufbeantworteransage über diensthabende Zahnärzte im Landkreis Diepholz Bereitschaftszeiten:

Freitag 13.00 – Montag 08.00 Uhr

Kernsprechzeiten: 10.00 – 12.00 Uhr

Tel.: 05443 / 92 93 28

APOTHEKE AM SEE

Alte Dorfstraße 5, 49459 Lembruch | Tel.: 05447-1099

Öffnungszeiten: Montag – Freitag von 08.00 – 13.00 Uhr und 14.30 – 18.00 Uhr

AKTIVITÄTEN

WASSERSPORT

Bright Side Tours

Adresse: Rönnekers Weg 2, 49459 Lembruch
ca. 1,3 km Entfernung zum Marissa Resort über den Deich
Tel. 05447-997073

Segelschule und Bootsvermietung Schlick

Adresse: Nähe Birkenallee 56, 49459 Lembruch (am Deich)
Ca. 1,9 km Entfernung zum Marissa Resort über den Deich
Tel. 05447-466

Wassersportzentrum Godewind

Adresse: Zum Fischerhafen 29, 49448 Hüde
Ca. 3,4 km Entfernung zum Marissa Resort über den Deich
Tel. 05447-525

Bootsvermietung „Am Turm mit der Uhr“

Adresse: Götters Hof 1, 49459 Lembruch
Ca. 1,2 km Entfernung zum Marissa Resort über den Deich
Tel. 05447-273



FREIZEITPARKS/TIERPARKS

Tierpark Ströhen

Adresse: Tierparkstr. 43, 49419 Wagenfeld
Ca. 25km Entfernung zum Marissa Resort
Tel. 05774-505
Rabatt für den Eintritt an der Rezeption erhältlich

Zoo Osnabrück

Klaus-Strick-Weg 12, 49082 Osnabrück
Ca. 45km Entfernung zum Marissa Resort
Tel. 0541-951050

Potts Park

Adresse: Bergkirchener Str. 99, 32429 Minden
Ca. 52km Entfernung zum Marissa Resort
Tel. 0571-51088

Tier- und Freizeitpark Thüle

Adresse: Über dem Worberg 1, 26169 Friesoythe
Ca. 68km Entfernung zum Marissa Resort
Tel. 04495-255



AKTIVITÄTEN

SCHWIMMBAD/ERLEBNISBAD

Freizeitbad Dümmer

Adresse: Im Dorfe 19, 49448 Hüde
Ca. 3,8km Entfernung zum Marissa Resort
Tel. 05443-8563

Hallenbad Delfin

Adresse: Thouarsstr. 1, 49356 Diepholz
Ca. 11km Entfernung zum Marissa Resort
Tel. 05441-903510

Nettebad Osnabrück (Spaß-Erlebnisbad)

Adresse: Im Haseesch 6, 49090 Osnabrück
Ca. 40km Entfernung zum Marissa Resort
Tel. 0541-20022270

H2O Hallenbad

Adresse: Schulstr. 6, 49413 Dinklage
Ca. 30km Entfernung zum Marissa Resort
Tel. 04443-514958

NATUR

Schloss Ippenburg

Adresse: Schloßstr. 1, 49152 Bad Essen
Ca. 27km Entfernung zum Marissa Resort
Tel. 0173-2743632

Dümmer Museum

Adresse: Götker's Hof 1, 49459 Lembruch
Ca. 1,2 km Entfernung zum Resort (über Deich)
Tel. 05447-341

Erlebniszentrum Moorwelten

Adresse: Auf dem Sande 11, 49419 Wagenfeld
Ca. 35km Entfernung zum Marissa Resort
Tel. 05774-9978220

Haus im Moor

Adresse: Arkeburger Str. 22, 49424 Goldenstedt
Ca. 38km Entfernung zum Marissa Resort
Tel. 04444-2694



AKTIVITÄTEN

WEITERES

Abenteurgolf Hüde

Adresse: Zum Fischerhafen 42, 49448 Hüde
Ca. 3,2km Entfernung zum Marissa Resort
Tel. 0151-15250715

Schwarzlicht Golf 3D

Adresse: Petersburger Wall, 49074 Osnabrück
Ca. 44km Entfernung zum Marissa Resort
Tel. 0541-35746825

Reiterhof Wegener

Adresse: Heider Weg 38, 49459 Lembruch
Ca. 2,7km Entfernung zum Marissa Resort
Tel. 05447-921212

Kletterwald Osnabrück

Adresse: Nettetel 4, 49134 Wallenhorst
Ca. 36km Entfernung zum Marissa Resort
Tel. 0541-99899841

Kletterwald Nord

Adresse: Am Stau, 26169 Friesoythe
Ca. 66km Entfernung zum Marissa Resort
Tel. 0171-9723598

Rämmi Dämmi Kinderland

Adresse: Am Krandel 23, 27793 Wildeshausen
Ca. 50 km Entfernung zum Marissa Resort
Tel. 04431-7378866

Lichtburg Kino Quernheim

Adresse: Unter den Eichen 19, 49448 Quernheim
Ca. 7,9km Entfernung zum Marissa Resort
Tel. 05443-469
Deutschlands kleinster Kinoort

Molli Bär Spielpark

Adresse: Industriering 2, 49696 Molbergen
Ca. 60km Entfernung zum Marissa Resort
Tel. 04475-941515

upSprung

Adresse: Am Schürholz 6, 49078 Osnabrück
Ca. 53km Entfernung zum Marissa Resort
Tel. 0541-93932500

Escape Room

Adresse: Meller Str. 185a, 49084 Osnabrück
Ca. 43km Entfernung zum Marissa Resort
Tel. 0171-6488330

OSNABLOC Boulderhalle

Adresse: Großer Fledderweg 89, 49084 Osnabrück
Ca. 43km Entfernung zum Marissa Resort
Tel. 0541-99979059

Varusschlacht Museum & Park

Adresse: Venner Str. 69, 49565 Bramsche
Ca. 25km Entfernung zum Marissa Resort
Tel. 05468-92040

Waldpferde

Geführte Ausritte durch Wald & Feld
Waldrand Brockum
Tel. 0175-1647514

Nähere Informationen und weiteres Prospektmaterial erhältst Du an unserer Rezeption.



BANKEN

Sparkasse Lembruch, Große Str. 74, 49459 Lembruch (Geldautomat)

Sparkasse Lemförde, Hauptstr. 99, 49448 Lemförde

Öffnungszeiten

Montag, Dienstag, Freitag: 08.30 – 12.00 Uhr und 14.00 – 16.30 Uhr

Mittwoch: 08.30 – 12.00 Uhr

Donnerstag: 08.30 – 12.00 Uhr und 14.00 – 18.00 Uhr

Volksbank Lübbecker Land eG, Große Str. 62, 49459 Lembruch

Öffnungszeiten

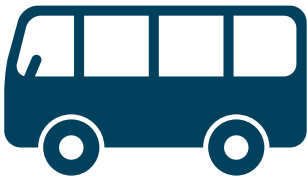
Montag - Freitag: 08.00 – 12.30 Uhr

Donnerstag: 14.00 – 17.30 Uhr

Dienstag und Freitag: 14.00 – 16.30 Uhr



BUSLINIE 129



Die Linie 129 bietet ein ausgeweitetes Verkehrsangebot zwischen Brockum, Lemförde und Diepholz mit Halt „Marissa Park“ am Dümmer an. Die Linie 129 verknüpft in Diepholz Bahnhof auf den RegionalExpress von und nach Bremen mit 16 min Umsteigezeit und in Lemförde Bahnhof von und nach Osnabrück mit 24 min Umsteigezeit. Gleichzeitig bestehen Umsteigemöglichkeiten in Diepholz zur Landesbuslinie 137 von und nach Sulingen.

- Montag bis Freitag verkehrt die Linie nahezu im Stundentakt bis 19:00 Uhr, freitags bis 20:00 Uhr.
- Samstags wird zwischen 9:00 Uhr - 20:00 Uhr ein Zweistundentakt angeboten.
- Sonntags wird zwischen 9:00 Uhr - 18:00 Uhr ein Zweistundentakt angeboten.

**129****Brockum - Lemförde - Lembruch - Diepholz**

gültig ab: 01.05.22

Verkehrsverbund Bremen/Niedersachsen (VBN), Tel.: 0421 / 596059

Verkehrstage	Montag - Freitag										
Fahrtnummer	501	507	907	505	503	511	513	515	517	21	519
Verkehrshinweise		S	S	S	S	F	99	F			A200
Brockum, Schule	06:11			06:58		07:10	08:00	08:10	09:10	10:10	11:10
Quernheim, Ey-Schwaake	06:13			07:00		07:12	08:02	08:12	09:12	10:12	11:12
Quernheim, Abzw. Kniepenort	06:14			07:01		07:13	08:03	08:13	09:13	10:13	11:13
Lemförde, BASF									09:15	10:15	11:15
<i>SPNV aus Osnabrück an</i>				06:53		06:53	07:53	07:53	08:53	09:53	10:53
<i>SPNV aus Bremen an</i>	06:03			07:03		07:03	08:03	08:03	09:03	10:03	11:03
Lemförde, Bahnhof	06:19	07:00		07:05	06:55	07:17	08:07	08:17	09:18	10:18	11:18
Stemshorn, Schule			07:00								
Lemförde, Mutterhaus	06:20	07:04				07:18	08:08	08:18	09:19	10:19	11:19
Lemförde, Gartenstraße	06:21	07:05				07:19	08:09	08:19	09:20	10:20	11:20
Lemförde, Kirche	06:22		07:08			07:21	08:11	08:21	09:22	10:22	11:22
Lemförde, Sünderbruchstraße	06:23		07:10			07:22	08:12	08:22	09:23	10:23	11:23
Marl, Dufner	06:24				07:02	07:24	08:15	08:24	09:25	10:25	11:25
Hüde, Offerhaus	06:26				07:06	07:26	08:17	08:26	09:27	10:27	11:27
Burlage, B 51	06:28				07:09	07:28	08:19	08:28	09:29	10:29	11:29
Lembruch, Marissa Park								08:30	09:31	10:31	11:31
Lembruch, Börger	06:30				07:12	07:31	08:22	08:31	09:32	10:32	11:32
Lembruch, Alte Dorfstraße	06:31				07:14	07:32	08:23	08:32	09:33	10:33	11:33
Lembruch, Bente Kohlöfen	06:32				07:16	07:33	08:24	08:33	09:34	10:34	11:34
Graflage, Stickforth	06:33				07:20	07:37	08:26	08:37	09:38	10:38	11:38
Hemtewede, Hemtewede	06:35				07:22	07:38	08:28	08:38	09:39	10:39	11:39
Diepholz, Soldatenheim	06:37					07:40	08:39	08:40	09:41	10:41	11:41
Diepholz, Zwickertstraße	06:38					07:41	08:40	08:41	09:42	10:42	11:42
Diepholz, Lüderstraße	06:39			07:28		07:42	08:41	08:42	09:43	10:43	11:43
Diepholz, Abzw. Moorstraße	06:40			07:29		07:43	08:42	08:43	09:44	10:44	11:44
Diepholz, Rathaus				07:30							
Diepholz, Hindenburgstraße		07:33		07:35	07:32						
Diepholz, Schulzentrum		07:38	07:33	07:40	07:35		08:33				
Diepholz, Seniorenheim	06:41					07:44	08:43	08:44	09:45	10:45	11:45
Diepholz, Rathaus	06:42					07:45	08:44	08:45	09:46	10:46	11:46
Diepholz, Prinzhornstrasse	06:43					07:46	08:45	08:46	09:47	10:47	11:47
Diepholz, Bahnhof	06:45				07:29	07:47	08:46	08:47	09:48	10:48	11:48
<i>Li 606 Ri Vechta ab</i>	07:05										
<i>SPNV nach Bremen ab</i>	07:03				08:03	08:03	09:03	09:03	10:03	11:03	12:03
<i>SPNV nach Osnabrück ab</i>	06:54				07:54	07:54	08:54	08:54	09:54	10:54	11:54
<i>Li 137 nach SUL ab</i>	06:50				07:55	07:55	09:10	09:10	10:10	11:10	12:10F

**129****Brockum - Lemförde - Lembruch - Diepholz**

gültig ab: 01.05.22

Verkehrsverbund Bremen/Niedersachsen (VBN), Tel.: 0421 / 596059

Verkehrstage	Montag - Freitag							Samstag			
Fahrtnummer	521	523	535	525	537	539	541	601	603	605	607
Verkehrshinweise	F	F		F							
Brockum, Schule	12:10	13:10	14:10	15:10	16:10	17:10	18:10	09:10	11:10	13:10	15:10
Quernheim, Ey-Schwaake	12:12	13:12	14:12	15:12	16:12	17:12	18:12	09:12	11:12	13:12	15:12
Quernheim, Abzw. Kniepenort	12:13	13:13	14:13	15:13	16:13	17:13	18:13	09:13	11:13	13:13	15:13
Lemförde, BASF	12:15	13:15	14:15	15:15	16:15	17:15	18:15				
<i>SPNV aus Osnabrück an</i>	<i>11:53</i>	<i>12:53</i>	<i>13:53</i>	<i>14:53</i>	<i>15:53</i>	<i>16:53</i>	<i>17:53</i>	<i>09:53</i>	<i>10:53</i>	<i>12:53</i>	<i>14:53</i>
<i>SPNV aus Bremen an</i>	<i>12:03</i>	<i>13:03</i>	<i>14:03</i>	<i>15:03</i>	<i>16:03</i>	<i>17:03</i>	<i>18:03</i>	<i>10:03</i>	<i>11:03</i>	<i>13:03</i>	<i>15:03</i>
Lemförde, Bahnhof	12:18	13:18	14:18	15:18	16:18	17:18	18:18	09:17	11:17	13:17	15:17
Stemshorn, Schule											
Lemförde, Mutterhaus	12:19	13:19	14:19	15:19	16:19	17:19	18:19	09:18	11:18	13:18	15:18
Lemförde, Gartenstraße	12:20	13:20	14:20	15:20	16:20	17:20	18:20	09:19	11:19	13:19	15:19
Lemförde, Kirche	12:22	13:22	14:22	15:22	16:22	17:22	18:22	09:21	11:21	13:21	15:21
Lemförde, Sünderbruchstraße	12:23	13:23	14:23	15:23	16:23	17:23	18:23	09:22	11:22	13:22	15:22
Marl, Dufner	12:25	13:25	14:25	15:25	16:25	17:25	18:25	09:24	11:24	13:24	15:24
Hüde, Offerhaus	12:27	13:27	14:27	15:27	16:27	17:27	18:27	09:26	11:26	13:26	15:26
Burlage, B 51	12:29	13:29	14:29	15:29	16:29	17:29	18:29	09:28	11:28	13:28	15:28
Lembruch, Marissa Park	12:31	13:31	14:31	15:31	16:31	17:31	18:31	09:30	11:30	13:30	15:30
Lembruch, Börger	12:32	13:32	14:32	15:32	16:32	17:32	18:32	09:31	11:31	13:31	15:31
Lembruch, Alte Dorfstraße	12:33	13:33	14:33	15:33	16:33	17:33	18:33	09:32	11:32	13:32	15:32
Lembruch, Bente Kohlöfen	12:34	13:34	14:34	15:34	16:34	17:34	18:34	09:33	11:33	13:33	15:33
Graflage, Stickforth	12:38	13:38	14:38	15:38	16:38	17:38	18:38	09:37	11:37	13:37	15:37
Hemtewede, Hemtewede	12:39	13:39	14:39	15:39	16:39	17:39	18:39	09:38	11:38	13:38	15:38
Diepholz, Soldatenheim	12:41	13:41	14:41	15:41	16:41	17:41	18:41	09:40	11:40	13:40	15:40
Diepholz, Zwickertstraße	12:42	13:42	14:42	15:42	16:42	17:42	18:42	09:41	11:41	13:41	15:41
Diepholz, Lüderstraße	12:43	13:43	14:43	15:43	16:43	17:43	18:43	09:42	11:42	13:42	15:42
Diepholz, Abzw. Moorstraße	12:44	13:44	14:44	15:44	16:44	17:44	18:44	09:43	11:43	13:43	15:43
Diepholz, Rathaus											
Diepholz, Hindenburgstraße											
Diepholz, Schulzentrum											
Diepholz, Seniorenheim	12:45	13:45	14:45	15:45	16:45	17:45	18:45	09:44	11:44	13:44	15:44
Diepholz, Rathaus	12:46	13:46	14:46	15:46	16:46	17:46	18:46	09:45	11:45	13:45	15:45
Diepholz, Prinzhornstrasse	12:47	13:47	14:47	15:47	16:47	17:47	18:47	09:46	11:46	13:46	15:46
Diepholz, Bahnhof	12:48	13:48	14:48	15:48	16:48	17:48	18:48	09:47	11:47	13:47	15:47
<i>Li 606 Ri Vechta ab</i>											
<i>SPNV nach Bremen ab</i>	<i>13:03</i>	<i>14:03</i>	<i>15:03</i>	<i>16:03</i>	<i>17:03</i>	<i>18:03</i>	<i>19:03</i>	<i>10:03</i>	<i>12:03</i>	<i>14:03</i>	<i>16:03</i>
<i>SPNV nach Osnabrück ab</i>	<i>12:54</i>	<i>13:54</i>	<i>14:54</i>	<i>15:54</i>	<i>16:54</i>	<i>17:54</i>	<i>18:54</i>	<i>09:54</i>	<i>11:54</i>	<i>13:54</i>	<i>15:54</i>
<i>Li 137 nach SUL ab</i>	<i>13:10</i>	<i>14:10</i>	<i>15:10</i>	<i>16:10</i>	<i>17:10</i>	<i>18:10</i>	<i>19:10</i>	<i>10:10</i>	<i>12:10</i>	<i>14:10</i>	<i>16:10</i>

**129****Brockum - Lemförde - Lembruch - Diepholz**

gültig ab: 01.05.22

Verkehrsverbund Bremen/Niedersachsen (VBN), Tel.: 0421 / 596059

Verkehrstage	Samstag		Sonn- und Feiertag				
Fahrtnummer	609	611	701	703	705	707	709
Verkehrshinweise							
Brockum, Schule	17:10	19:10	09:10	11:10	13:10	15:10	17:10
Quernheim, Ey-Schwaake	17:12	19:12	09:12	11:12	13:12	15:12	17:12
Quernheim, Abzw. Kniepenort	17:13	19:13	09:13	11:13	13:13	15:13	17:13
Lemförde, BASF							
<i>SPNV aus Osnabrück an</i>	<i>16:53</i>	<i>18:53</i>	<i>09:53</i>	<i>10:53</i>	<i>12:53</i>	<i>14:53</i>	<i>16:53</i>
<i>SPNV aus Bremen an</i>	<i>17:03</i>	<i>19:03</i>	<i>10:03</i>	<i>11:03</i>	<i>13:03</i>	<i>15:03</i>	<i>17:03</i>
Lemförde, Bahnhof	17:17	19:17	09:17	11:17	13:17	15:17	17:17
Stemshorn, Schule							
Lemförde, Mutterhaus	17:18	19:18	09:18	11:18	13:18	15:18	17:18
Lemförde, Gartenstraße	17:19	19:19	09:19	11:19	13:19	15:19	17:19
Lemförde, Kirche	17:21	19:21	09:21	11:21	13:21	15:21	17:21
Lemförde, Sünderbruchstraße	17:22	19:22	09:22	11:22	13:22	15:22	17:22
Marl, Dufner	17:24	19:24	09:24	11:24	13:24	15:24	17:24
Hüde, Offerhaus	17:26	19:26	09:26	11:26	13:26	15:26	17:26
Burlage, B 51	17:28	19:28	09:28	11:28	13:28	15:28	17:28
Lembruch, Marissa Park	17:30	19:30	09:30	11:30	13:30	15:30	17:30
Lembruch, Börger	17:31	19:31	09:31	11:31	13:31	15:31	17:31
Lembruch, Alte Dorfstraße	17:32	19:32	09:32	11:32	13:32	15:32	17:32
Lembruch, Bente Kohlöfen	17:33	19:33	09:33	11:33	13:33	15:33	17:33
Graflage, Stickforth	17:37	19:37	09:37	11:37	13:37	15:37	17:37
Hemtewede, Hemtewede	17:38	19:38	09:38	11:38	13:38	15:38	17:38
Diepholz, Soldatenheim	17:40	19:40	09:40	11:40	13:40	15:40	17:40
Diepholz, Zwickertstraße	17:41	19:41	09:41	11:41	13:41	15:41	17:41
Diepholz, Lüderstraße	17:42	19:42	09:42	11:42	13:42	15:42	17:42
Diepholz, Abzw. Moorstraße	17:43	19:43	09:43	11:43	13:43	15:43	17:43
Diepholz, Rathaus							
Diepholz, Hindenburgstraße							
Diepholz, Schulzentrum							
Diepholz, Seniorenheim	17:44	19:44	09:44	11:44	13:44	15:44	17:44
Diepholz, Rathaus	17:45	19:45	09:45	11:45	13:45	15:45	17:45
Diepholz, Prinzhornstrasse	17:46	19:46	09:46	11:46	13:46	15:46	17:46
Diepholz, Bahnhof	17:47	19:47	09:47	11:47	13:47	15:47	17:47
<i>Li 606 Ri Vechta ab</i>							
<i>SPNV nach Bremen ab</i>	<i>18:03</i>	<i>20:03</i>	<i>11:03</i>	<i>12:03</i>	<i>14:03</i>	<i>16:03</i>	<i>18:03</i>
<i>SPNV nach Osnabrück ab</i>	<i>17:54</i>	<i>19:54</i>	<i>10:54</i>	<i>11:54</i>	<i>13:54</i>	<i>15:54</i>	<i>17:54</i>
<i>Li 137 nach SUL ab</i>	<i>18:10</i>	<i>20:10</i>	<i>11:10</i>	<i>12:10</i>	<i>14:10</i>	<i>16:10</i>	<i>18:10</i>

**129****Diepholz - Lembruch - Lemförde - Brockum**

gültig ab: 01.05.22

Verkehrsverbund Bremen/Niedersachsen (VBN), Tel.: 0421 / 596059

Verkehrstage	Montag - Freitag													
Fahrtnummer	504	506	510	512	14	516	520	524	522	526	532	932	534	530
Verkehrshinweise	S	F				F	S200	F	S200	F	S200	S200	S205 99	80 S205
<i>SPNV aus Bremen an</i>	06:54	06:54	07:54	08:54	09:54	10:54		11:54		12:54	12:54			
<i>SPNV aus Osnabrück an</i>		07:03	08:03	09:03	09:03	11:03	11:03	12:03	12:03	13:03	13:03			
<i>Linie 137 aus Sulingen an</i>	06:43	06:43	07:43	08:43	09:43	10:43		11:43		12:43	12:43			13:27
Diepholz, Bahnhof	06:58	07:10	08:10	09:10	10:10	11:10	11:30	12:10	12:26	13:10	13:14			13:28
Diepholz, Prinzhornstrasse	07:00	07:12	08:12	09:12	10:12	11:12	11:31	12:12	12:28	13:12				13:29
Diepholz, Rathaus	07:01	07:13	08:13	09:13	10:13	11:13		12:13		13:13				13:30
Diepholz, Hindenburgstraße							11:34				13:17			13:25
Diepholz, Schulzentrum							11:40		12:35		13:23	13:23		13:23
Diepholz, Seniorenheim	07:02	07:14	08:14	09:14	10:14	11:14	11:41	12:14	12:36	13:14				13:31
Diepholz, Abzw. Moorstraße	07:03	07:15	08:15	09:15	10:15	11:15	11:42	12:15	12:37	13:15				13:32
Diepholz, Lüderstraße	07:04	07:16	08:16	09:16	10:16	11:16	11:43	12:16	12:38	13:16				13:33
Diepholz, Zwickertstraße	07:05	07:17	08:17	09:17	10:17	11:17	11:44	12:17	12:39	13:17				13:34
Diepholz, Soldatenheim	07:06	07:18	08:18	09:18	10:18	11:18	11:45	12:18	12:40	13:18				13:35
Hemtewede, Hemtewede	07:08	07:19	08:19	09:19	10:19	11:19	11:46	12:19	12:41	13:19	13:29	13:29		13:36
Graftlage, Stickforth	07:10	07:20	08:20	09:20	10:20	11:20	11:47	12:20	12:42	13:20	13:30	13:30		13:37
Lembruch, Bente Kohlöfen	07:12	07:22	08:22	09:22	10:22	11:22	11:48	12:22	12:43	13:22	13:31	13:31	13:39	13:45
Lembruch, Alte Dorfstraße		07:24	08:24	09:24	10:24	11:24	11:50	12:24	12:45	13:24				13:43 13:49
Lembruch, Börger		07:26	08:26	09:26	10:26	11:26	11:51	12:26	12:46	13:26				13:44 13:50
Lembruch, Marissa Park			08:27	09:27	10:27	11:27	11:52	12:27	12:47	13:27				
Burlage, B 51	07:14	07:28	08:30	09:30	10:30	11:30	11:55	12:30	12:50	13:30	13:33	13:33	13:46	13:52
Hüde, Offerhaus	07:16	07:30	08:32	09:32	10:32	11:32	11:57	12:32	12:52	13:32	13:35	13:35	13:48	13:54
Marl, Dufner	07:17	07:31	08:33	09:33	10:33	11:33	11:59	12:33	12:54	13:33	13:36	13:36	13:50	13:56
Lemförde, Sünderbruchstraße	07:19	07:33	08:35	09:35	10:35	11:35	12:01	12:35	12:56	13:35	13:38	13:38	13:52	13:58
Lemförde, Kirche	07:20	07:34	08:36	09:36	10:36	11:36	12:02	12:36	12:57	13:36	13:41	13:41	13:54	14:00
Lemförde, Abzw. Bahnhofstraße	07:21	07:35	08:37	09:37	10:37	11:37	12:03	12:37	12:58	13:37	13:43	13:43	13:55	14:01
<i>SPNV Ri Bremen an</i>	07:03						12:03							
<i>SPNV Ri Osnabrück an</i>							11:53		12:53					13:53
Lemförde, Bahnhof	07:23	07:37	08:39	09:39	10:39	11:39	12:06	12:39	13:02	13:39	13:48	13:48	14:00	14:06
<i>SPNV Ri Osnabrück ab</i>		08:03	09:03	10:03	11:03	12:03		13:03		14:03	14:03			
<i>SPNV Ri Bremen ab</i>		07:53	08:53	09:53	10:53	11:53		12:53		13:53	13:53			
Stemshorn, Schule							12:10		13:08		13:54	13:54		
Lemförde, Mutterhaus	07:24	07:38	08:40	09:40	10:40	11:40	12:12	12:40	13:10	13:40	13:57	13:57		14:01
Lemförde, Abzw. Brockum	07:25	07:39	08:41	09:41	10:41	11:41	12:13	12:41	13:11	13:41	13:59	13:59		14:02
Lemförde, BASF	07:26	07:40	08:42	09:42	10:42	11:42		12:42	13:12	13:42				14:03
Quernheim, Abzw. Kniepenort	07:28	07:42	08:44	09:44	10:44	11:44	12:15	12:44	13:13	13:44	14:01	14:01		
Quernheim, Ey-Schwaake	07:29	07:43	08:45	09:45	10:45	11:45	12:16	12:45	13:14	13:45	14:03	14:03		
Brockum, Schule	07:32	07:46	08:48	09:48	10:48	11:48	12:18	12:48	13:17	13:48	14:08	14:08		

**129****Diepholz - Lembruch - Lemförde - Brockum**

gültig ab: 01.05.22

Verkehrsverbund Bremen/Niedersachsen (VBN), Tel.: 0421 / 596059

Verkehrstage	Montag - Freitag								Samstag					
Fahrtnummer	536	540	538	546	542	544	548	550	602	604	606	608	610	612
Verkehrshinweise	F	F	S					A004						
SPNV aus Bremen an	13:54	14:54		15:54	16:54	17:54	18:54	19:54	09:54	11:54	13:54	15:45	17:54	18:54
SPNV aus Osnabrück an	14:03	15:03	15:03	16:03	17:03	18:03	19:03	20:03	10:03	12:03	14:03	16:03	18:03	19:03
Linie 137 aus Sulingen an	13:43	14:43		15:43	16:43	17:43	18:43	19:43	09:43	11:43	13:43	15:43	17:43	18:43
Diepholz, Bahnhof	14:10	15:10	15:25	16:10	17:10	18:10	19:10	20:10	10:10	12:10	14:10	16:10	18:10	20:10
Diepholz, Prinzhornstrasse	14:12	15:12	15:26	16:12	17:12	18:12	19:12	20:12	10:12	12:12	14:12	16:12	18:12	20:12
Diepholz, Rathaus	14:13	15:13		16:13		18:13	19:13	20:13	10:13	12:13	14:13	16:13	18:13	20:13
Diepholz, Hindenburgstraße			15:29		17:15									
Diepholz, Schulzentrum			15:35		17:20									
Diepholz, Seniorenheim	14:14	15:14	15:36	16:14	17:21	18:14	19:14	20:14	10:14	12:14	14:14	16:14	18:14	20:14
Diepholz, Abzw. Moorstraße	14:15	15:15	15:37	16:15	17:22	18:15	19:15	20:15	10:15	12:15	14:15	16:15	18:15	20:15
Diepholz, Lüderstraße	14:16	15:16	15:38	16:16	17:23	18:16	19:16	20:16	10:16	12:16	14:16	16:16	18:16	20:16
Diepholz, Zwickertstraße	14:17	15:17	15:39	16:17	17:24	18:17	19:17	20:17	10:17	12:17	14:17	16:17	18:17	20:17
Diepholz, Soldatenheim	14:18	15:18	15:40	16:18	17:25	18:18	19:18	20:18	10:18	12:18	14:18	16:18	18:18	20:18
Hemtwede, Hemtwede	14:19	15:19	15:41	16:19	17:26	18:19	19:19	20:19	10:19	12:19	14:19	16:19	18:19	20:19
Graftlage, Stickforth	14:20	15:20	15:42	16:20	17:27	18:20	19:20	20:20	10:20	12:20	14:20	16:20	18:20	20:20
Lembruch, Bente Kohlöfen	14:22	15:22	15:43	16:22	17:29	18:22	19:22	20:22	10:22	12:22	14:22	16:22	18:22	20:22
Lembruch, Alte Dorfstraße	14:24	15:24	15:45	16:24	17:30	18:24	19:24	20:24	10:24	12:24	14:24	16:24	18:24	20:24
Lembruch, Börger	14:26	15:26	15:46	16:26	17:32	18:26	19:26	20:26	10:26	12:26	14:26	16:26	18:26	20:26
Lembruch, Marissa Park	14:27	15:27	15:47	16:27	17:33	18:27	19:27	20:27	10:27	12:27	14:27	16:27	18:27	20:27
Burlage, B 51	14:30	15:30	15:50	16:30	17:36	18:30	19:30	20:30	10:30	12:30	14:30	16:30	18:30	20:30
Hüde, Offerhaus	14:32	15:32	15:52	16:32	17:38	18:32	19:32	20:32	10:32	12:32	14:32	16:32	18:32	20:32
Marl, Dufner	14:33	15:33	15:54	16:33	17:39	18:33	19:33	20:33	10:33	12:33	14:33	16:33	18:33	20:33
Lemförde, Sünderbruchstraße	14:35	15:35	15:58	16:35	17:41	18:35	19:35	20:35	10:35	12:35	14:35	16:35	18:35	20:35
Lemförde, Kirche	14:36	15:36	16:01	16:36	17:42	18:36	19:36	20:36	10:36	12:36	14:36	16:36	18:36	20:36
Lemförde, Abzw. Bahnhofstraße	14:37	15:37	16:04	16:37	17:43	18:37	19:37	20:37	10:37	12:37	14:37	16:37	18:37	20:37
SPNV Ri Bremen an														
SPNV Ri Osnabrück an			15:53											
Lemförde, Bahnhof	14:39	15:39	16:07	16:39	17:45	18:39	19:39	20:39	10:39	12:39	14:39	16:39	18:39	20:39
SPNV Ri Osnabrück ab	15:03	16:03		17:03	18:03	19:03	20:03	21:03	11:03	13:03	15:03	17:03	19:03	21:03
SPNV Ri Bremen ab	14:53	15:53		16:53	17:53	18:53	19:53	20:53	10:53	12:53	14:53	16:53	18:53	19:53
Stemshorn, Schule			16:10											
Lemförde, Mutterhaus	14:40	15:40	16:12	16:40	17:46	18:40	19:40	20:40	10:40	12:40	14:40	16:40	18:40	20:40
Lemförde, Abzw. Brockum	14:41	15:41	16:13	16:41	17:47	18:41	19:41	20:41	10:41	12:41	14:41	16:41	18:41	20:41
Lemförde, BASF	14:42	15:42		16:42	17:48	18:42	19:42	20:42						
Quernheim, Abzw. Kniepenort	14:44	15:44	16:15	16:44	17:50	18:44	19:44	20:44	10:43	12:43	14:43	16:43	18:43	20:43
Quernheim, Ey-Schwaake	14:45	15:45	16:16	16:45	17:51	18:45	19:45	20:45	10:44	12:44	14:44	16:44	18:44	20:44
Brockum, Schule	14:48	15:48	16:18	16:48	17:54	18:48	19:48	20:48	10:47	12:47	14:47	16:47	18:47	20:47



129

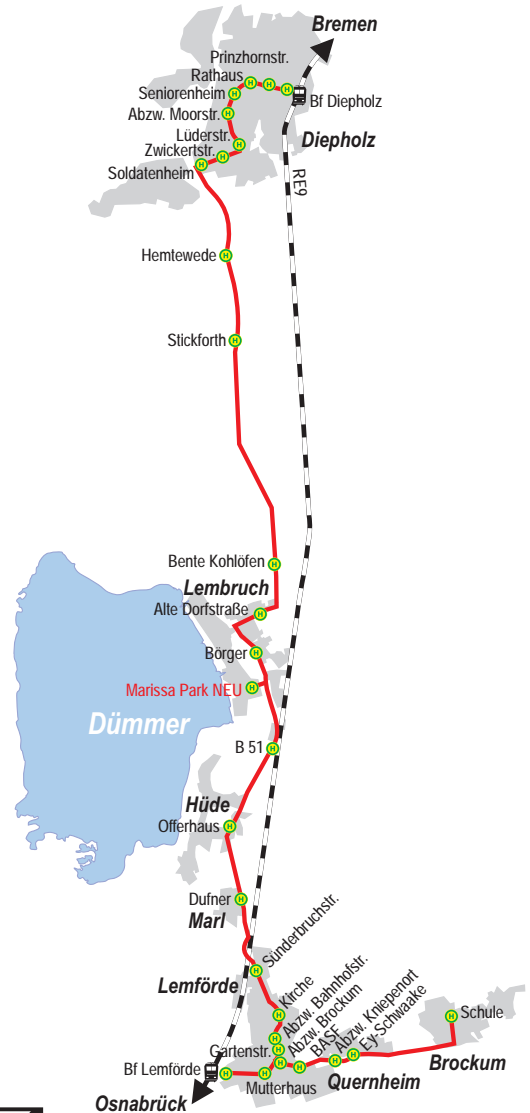
Diepholz - Lembruch - Lemförde - Brockum

gültig ab: 01.05.22

Verkehrsverbund Bremen/Niedersachsen (VBN), Tel.: 0421 / 596059

Verkehrstage	Sonn- und Feiertag				
	Fahrtnummer	702	704	706	708
Verkehrshinweise					
SPNV aus Bremen an	09:54	11:54	13:54	15:45	16:54
SPNV aus Osnabrück an	10:03	12:03	14:03	16:03	17:03
Linie 137 aus Sulingen an	09:43	11:43	13:43	15:43	16:43
Diepholz, Bahnhof	10:10	12:10	14:10	16:10	18:10
Diepholz, Prinzhornstrasse	10:12	12:12	14:12	16:12	18:12
Diepholz, Rathaus	10:13	12:13	14:13	16:13	18:13
Diepholz, Hindenburgstraße					
Diepholz, Schulzentrum					
Diepholz, Seniorenheim	10:14	12:14	14:14	16:14	18:14
Diepholz, Abzw. Moorstraße	10:15	12:15	14:15	16:15	18:15
Diepholz, Lüderstraße	10:16	12:16	14:16	16:16	18:16
Diepholz, Zwickertstraße	10:17	12:17	14:17	16:17	18:17
Diepholz, Soldatenheim	10:18	12:18	14:18	16:18	18:18
Hemtewede, Hemtewede	10:19	12:19	14:19	16:19	18:19
Graflage, Stickforth	10:20	12:20	14:20	16:20	18:20
Lembruch, Bente Kohlöfen	10:22	12:22	14:22	16:22	18:22
Lembruch, Alte Dorfstraße	10:24	12:24	14:24	16:24	18:24
Lembruch, Börger	10:26	12:26	14:26	16:26	18:26
Lembruch, Marissa Park	10:27	12:27	14:27	16:27	18:27
Burlage, B 51	10:30	12:30	14:30	16:30	18:30
Hüde, Offerhaus	10:32	12:32	14:32	16:32	18:32
Marl, Dufner	10:33	12:33	14:33	16:33	18:33
Lemförde, Sünderbruchstraße	10:35	12:35	14:35	16:35	18:35
Lemförde, Kirche	10:36	12:36	14:36	16:36	18:36
Lemförde, Abzw. Bahnhofstraße	10:37	12:37	14:37	16:37	18:37
SPNV Ri Bremen an					
SPNV Ri Osnabrück an					
Lemförde, Bahnhof	10:39	12:39	14:39	16:39	18:39
SPNV Ri Osnabrück ab	11:03	13:03	15:03	17:03	18:03
SPNV Ri Bremen ab	10:53	12:53	14:53	16:53	17:53
Stemshorn, Schule					
Lemförde, Mutterhaus	10:40	12:40	14:40	16:40	18:40
Lemförde, Abzw. Brockum	10:41	12:41	14:41	16:41	18:41
Lemförde, BASF					
Quernheim, Abzw. Kniepenort	10:43	12:43	14:43	16:43	18:43
Quernheim, Ey-Schwaake	10:44	12:44	14:44	16:44	18:44
Brockum, Schule	10:47	12:47	14:47	16:47	18:47

Streckenverlauf der Linie 129



Verkehrsverbund Bremen/Niedersachsen Stand April 2022, alle Rechte beim VBN



EINKAUFSMÖGLICHKEITEN

NAH UND GUT MACKE

Alte Dorfstr. 11, 49459 Lembruch (ca. 2 km)

Öffnungszeiten

Montag – Freitag: 06.15 – 12.30 + 14.30 – 18.00

Samstag: 06.15 – 13.00 Uhr

ROSSMANN

Hauptstraße 48, 49448 Lemförde (ca. 7km)

Öffnungszeiten

Montag – Freitag: 08.00 – 20.00 Uhr

Samstag: 08.00 – 18.00 Uhr

EDEKA

Burgstraße 18, 49448 Lemförde (ca. 7km)

Öffnungszeiten

Montag – Samstag: 08.00 – 21.00 Uhr

COMBI

Burgstraße 7, 49448 Lemförde (ca. 7km)

Öffnungszeiten

Montag – Samstag: 08.00 – 21.00 Uhr

ALDI

Burgstraße 18b, 49448 Lemförde (ca. 7km)

Öffnungszeiten

Montag – Samstag: 07.00 bis 21.00 Uhr

LIDL

Carl-Schwarze-Str. 1, 49356 Diepholz (ca. 12km)

Öffnungszeiten

Montag – Samstag: 7.00 – 21.00 Uhr

BAUERNLADEN RENNEGARBE

Bremer Str. 18, 32351 Stemwede (ca. 10km)

Öffnungszeiten

Montag – Sonntag: 05.00 – 22.00 Uhr

FRISEUR

Bergbauer Haarstudio, Große Str. 75, 49459 Lembruch; Tel. 05447-1225

Haar-Atelier Mönlich, Niedersachsenstr. 4, 49448 Hude; Tel. 05443-1060

KINDERBETREUUNG

Du möchtest einen Abend zu zweit im Restaurant oder in der Seesauna verbringen?
Unter 0170-5496882 erreichst Du Martina Feldmann von der Samtgemeinde Lemförde.
Martina hilft Dir gern dabei, ein erfahrenes Kindermädchen zu finden.

KRANKENHAUS

Klinik Diepholz, Eschfeldstr. 8, 49356 Diepholz, Tel. 05441-9720

Krankenhaus St. Elisabeth GmbH, Lindenstr. 3 – 7, 49401 Damme, Tel. 05491-601

Klinikum Osnabrück, Am Finkenhügel 1, 49076 Osnabrück, Tel. 0541-4050

NOTRUFNUMMERN

Feuerwehr: 112

Polizei: 110

POST

Deutsche Post Filiale
Edeka Markt
Alte Dorfstr. 11, 49459 Lembruch

Öffnungszeiten
Montag – Freitag: 06.15 – 12.30 + 14.30 – 18.00
Samstag: 06.15 – 13.00 Uhr



RESTAURANTS

DÜMMERHOTEL STRANDLUST

traditionell

Seestr. 51, 49459 Lembruch
Ca. 1km Entfernung zum Marissa Resort
Tel.: 05447-99330

BRITISH YACHT CLUB

Bar & Snacks

Arnings Patt 28a, 49459 Lembruch
Ca. 2km Entfernung zum Marissa Resort
Tel. 0151-56926677

AL LAGO PIZZERIA

italienisch

Große Str. 75, 49459 Lembruch
Ca. 1km Entfernung zum Marissa Resort
Tel.: 05447-997000

VILLA AM DÜMMER-SEE

traditionell

Rohrdommelweg 35, 49448 Hude
Ca. 3km Entfernung zum Marissa Resort
Tel.: 05443-9983500

BAR DÜ MAR

Bar & Burger

Zum Fischerhafen 40 A, 49448 Hude
Ca. 3km Entfernung zum Marissa Resort
Tel.: 05441-975654

RESTAURANT SCHOMAKER

gut bürgerlich

Dümmerstr. 7, 49401 Damme
Ca. 9km Entfernung zum Marissa Resort
Tel.: 05491-7849

NAM-KINH GARTEN

chinesisch

Poststr. 4, 49448 Lemförde
Ca. 7km Entfernung zum Marissa Resort
Tel. 05443-203112

RESTAURANT HUBERTUSHOF LÜBKE

gut bürgerlich

Steinfelder Straße 28, 49401 Damme
Ca. 14km Entfernung zum Marissa Resort
Tel.: 05491-2123

STRATMANN'S HAUS AM SEE

traditionell

Birkenallee 41, 49459 Lembruch
Ca. 1km Entfernung zum Marissa Resort
Tel.: 05447-900800



ROLLSTUHL

Damit Du die Dümmerregion unbeschwert entdecken kannst, bieten wir in Kooperation mit dem Sanitätshaus Bödeker folgendes an:

- Scooter Mietpreis: 50,-€ pro angefangene Woche
- Rollstuhl Mietpreis: 35,-€ pro angefangene Woche

Die Einweisung und Lieferung sind kostenfrei.
Beratung und Terminvereinbarung unter: 05441-5599



TAXI

Taxi Stewweder Berg, Tel.-Nr. 05443-99660

TOURIST-INFO IN LEMBRUCH

Für alle Aktivitäten rund um den Dümmer: Tel.-Nr. 05447-242
Große Str. 76, 49459 Lembruch



Marissa GmbH • Schodden Hof 3 • 49459 Lembruch
Tel. 05447-921010 • rezeption@marissa-resort.de
www.marissa-resort.de



MARISSA
FERIENPARK DÜMMER SEE